



ZAŠTITA NA RADU I ZAŠTITA ŽIVOTNE SREDINE „BEOGRAD“ DOO  
Beograd, Deskaševa 7

LABORATORIJA ZA BUKU, VIBRACIJE I SUDOVE POD PRITISKOM



Tel: 011/2418-155 • Faks: 011/2418-992 • Web: www.zastitabeograd.com • E-mail: office@zastitabeograd.com

ЗАШТИТА НА РАДУ И ЗАШТИТА  
ЖИВОТНЕ СРЕДИНЕ „БЕОГРАД“ ДОО

**ГРАД СМЕДЕРЕВО**  
Градска управа Смедерева

30.06.2017

Број 18-1853/9  
БЕОГРАД - Дескашева број 7

**26000 Смедерево**  
Омладинска бр. 1

ПИСАРНИЦА - ГРАДСКА УПРАВА СМЕДЕРЕВО

| ПРИМАЉЕНО 05.07.2017 |      |        |        |
|----------------------|------|--------|--------|
| број                 | број | прилог | медиум |
| 05                   | 501  | /      |        |

## ИЗВЕШТАЈ О ИСПИТИВАЊУ

буке у животној средини на територији града Смедерева

252

Јун 2017. године

Садржај:

|    |  |    |
|----|--|----|
| 1. | Уводне напомене.....                                       | 3  |
| 2. | Резултати мерења.....                                      | 6  |
|    | Мерно место 1: Општа болница Свети Лука.....               | 6  |
|    | Мерно место 2: Спортски центар.....                        | 10 |
|    | Мерно место 3: Насеље Милоја Ђака.....                     | 14 |
|    | Мерно место 4: Насеље Царина, Ратних војних инвалида.....  | 18 |
|    | Мерно место 5: Насеље Палазовац, вртић Пчелица.....        | 22 |
|    | Мерно место 6: Улица Радосава Мирковића, вртић Бамби.....  | 26 |
|    | Мерно место 7: Улица Краља Петра, пешачка зона.....        | 30 |
|    | Мерно место 8: угао улица Карађорђева и Кнеза Михаила..... | 34 |
|    | Мерно место 9: улица Шалиначка, Ватрогасни дом.....        | 38 |
|    | Мерно место 10: Насеље Радинац.....                        | 42 |
|    | Мерно место 11: Економска школа.....                       | 46 |
|    | Мерно место 12: Тврђава.....                               | 50 |
| 3. | Коментар о резултатима мерења.....                         | 55 |
| 4. | Закључак о извршеним мерењима.....                         | 59 |

## 1. УВОДНЕ НАПОМЕНЕ

- Основ мерења:** Јавна набавка Наручиоца број ЈН13/2016 и Уговор 400-7025/2016-03 од 12.10.2016.године.
- Задатак мерења:** Извршити мерење нивоа буке на територији града Смедерева на 12 (дванаест) мерних места у 5 (пет) петнаестоминутних интервала:
- од 09:00 до 12:00  
од 13:00 до 16:00  
од 18:00 до 21:00  
од 22:00 до 01:00  
од 02:00 до 05:00
- Наручилац:** ГРАД СМЕДЕРЕВО  
Градска управа Смедерева  
26000 Смедерево  
улица Омладинска бр.1
- Коришћена метода:** Мерење нивоа буке у животној средини рађено је у складу са:  
- Стандардом SRPS ISO 1996-1:2010, Акустика-Опис, мерење и оцењивање буке у животној средини/ Део 1: Основне величине и поступци оцењивања;  
- Стандардом SRPS ISO 1996-2:2010, Акустика-Опис, мерење и оцењивање буке у животној средини/ Део 2: Одрђивање нивоа буке у животној средини.
- Датуми мерења:** 26.06.2017  
27.06.2017  
28.06.2017
- Време мерења:** Временски интервали дати су уз резултате мерења.
- Мерна места:** Општа болница Свети Лука  
Спортски центар  
Насеље Милоја Бака, ламела 4/2  
Насеље Царина, Ратних војних инвалида  
Насеље Палазовац, вртић Пчелица  
Улица Радосава Мирковића, вртић Бамби  
Улица Краља Петра, пешачка зона  
угао улица Карађорђева и Кнеза Михаила  
улица Шалиначка, Ватрогасни дом  
Насеље Радицац  
Економска школа  
Тврђава

+0,05 dB, уз осетљивост 48,69 mV/Pa  
+0,06 dB, уз осетљивост 48,75 mV/Pa  
+0,06 dB, уз осетљивост 48,75 mV/Pa

Мерења услова околине извршена су дигиталним термохигроанемометром Kestrel Meters, tip Kestrel 4000 Pocket Weather Meter, фабрички број 652098.

Уверења о еталонирању мерне опреме и Решење министарства за овлашћивање организације за мерење буке у животној средини приложени су уз извештај.

**Мерна  
несигурност:**

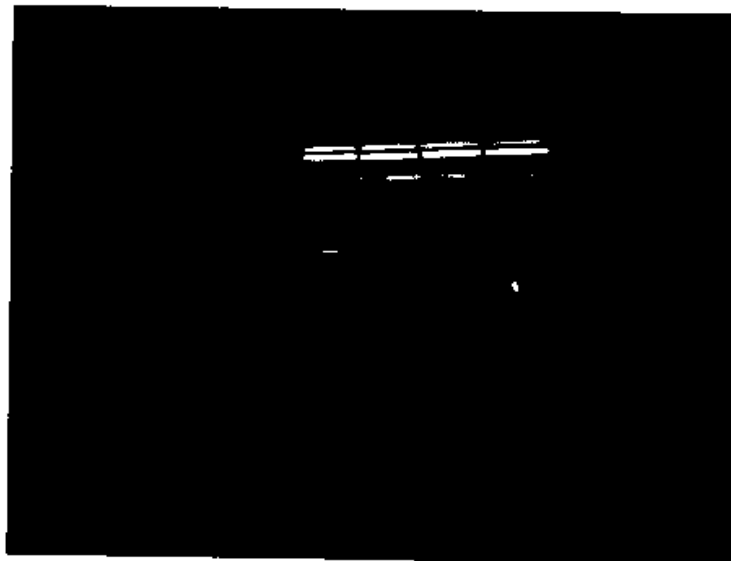
Мерна несигурност је процењена на основу претходно извршених унутарлабораторијских поређења, у складу са Процедуром за процену мерне несигурности БВП.ПЦ.5.4.6. Мерна несигурност је процењена на основу претходно извршених унутарлабораторијских поређења, у складу са Процедуром за процену мерне несигурности БВП ПЦ.5.4.6 и дата је као проширена мерна несигурност (за интервал поверења од 95%) за мерења у затвореном простору  $U=\pm 2,86$  dB[A] и мерења на отвореном простору  $U=\pm 3,64$  dB[A].

## ЕЗУЛТАТИ МЕРЕЊА

**Мерно место 1:** Општа болница Свети Лука (улица Кнеза Михаила)



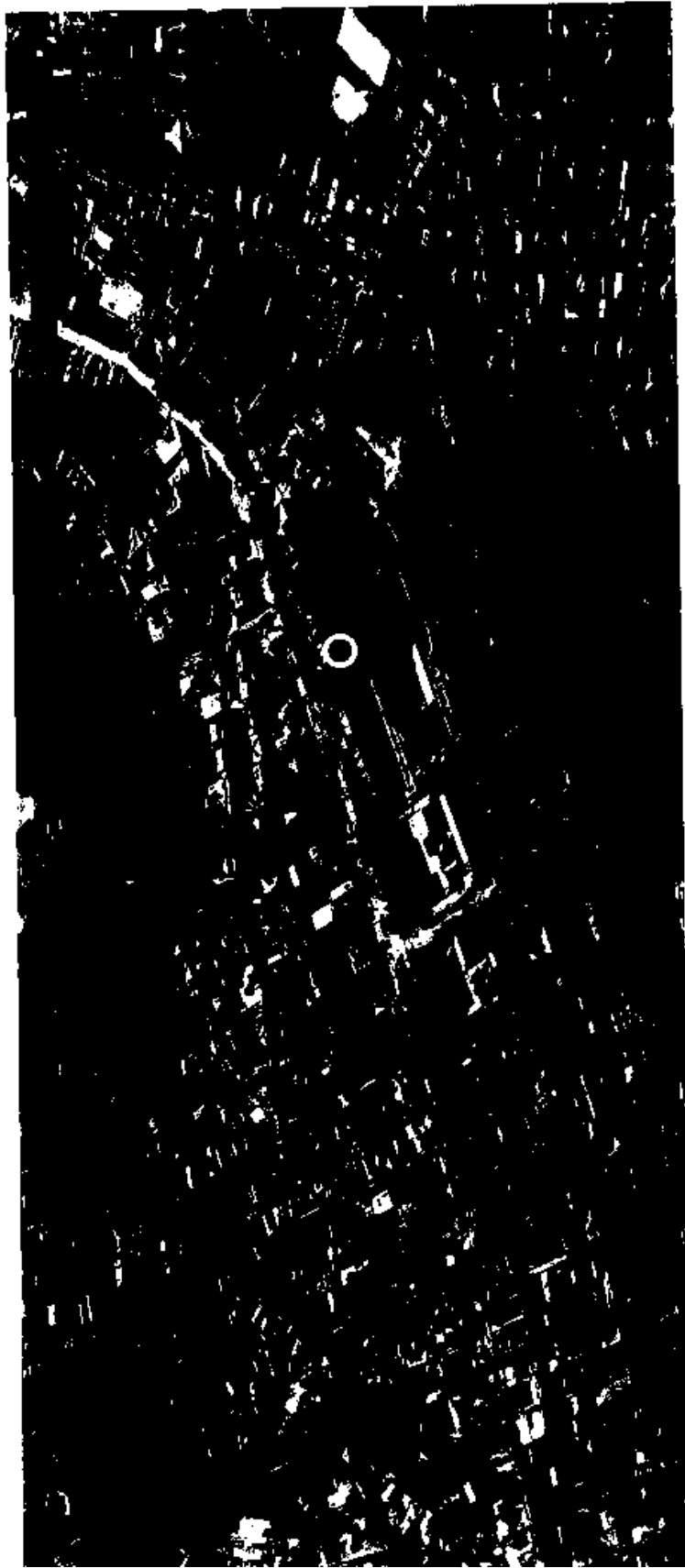
*Слика 1.1: Мерно место 1*



*Слика 1.2: Мерно место 1*

**Мерна тачка:** 10m од ивице коловоза, према улазу у здравствени центар. Микрофон је постављен на висини 1,5m од бетонског плочника.

**Опис саобраћајница и околних објеката:** улица кнеза Михаила је градска саобраћајница, двосмерна са две саобраћајне траке, стандардне ширине (око 8m). Паспрам мерног места, налази се стамбено-пословна зграда са четири спрата, док је сам здравствени центар смештен у троспратном објекту.



Слика 1.3: Мерно место 1, положај у простору

**Мерно место 2: Спортски центар**



*Слика 2.1: Мерно место 2*



*Слика 2.2: Мерно место 2*

**Мерна тачка:** на 8m од улице Ђуре Даничића, наспрам улаза у спортски центар, а испред стамбене зграде. Микрофон је постављен на висини 1,5m од бетонског плочника.

**Опис саобраћајнице и околних објеката:** Мерна тачка се налази на Улица Ђуре Даничића је градска саобраћајница, двосмерна са две саобраћајне траке, стандардне ширине (око 8m) са успоном посматрано од центра града. Стамбена зграда иза мерног места има шест спратова а спортски центар је висине двоспратног објекта.



Слика 2.3: Мерио место 2, положај у простору



**Мерно место 3: Насеље Милоја Така, ламела 4/2**



*Слика 3.1: Мерно место 3*



*Слика 3.2: Мерно место 3*

**Мерна тачка:** на 12m од улице Војводе Степе и 4,5m од стамбене зграде. Микрофон је постављен на висини 1,5m од бетонског плочника.

**Опис саобраћајница и околних објеката:** Улица Војводе Степе је градска саобраћајница, двосмерна са три саобраћајне траке, ширине око 11m, са усном посматрано од центра града. Стамбена зграда иза мерног места има пет спратова а са друге стране улице су приземни објекти.



Слика 3.3: Мерно место 3, положај у простору

**Мерно место 4:** Насеље Царина, улица Ратних војних инвалида



*Слика 4.1: Мерно место 4*



*Слика 4.2: Мерно место 4*

**Мерна тачка:** на улазу у двориште стамбеног објекта на броју 8. Микрофон је постављен на висини 1,5m од асфалтне подлоге.

**Опис саобраћајница и околних објеката:** Улица Ратних војних инвалида је двосмерна са две саобраћајне траке, ширине око 7m. Стамбени објекти око мерног места су углавном приземни или једносратни.



Слика 4.3: Мерно место 4, положај у простору

**Мерно место 5:** Насеље Папазовац, вртић Пчелица



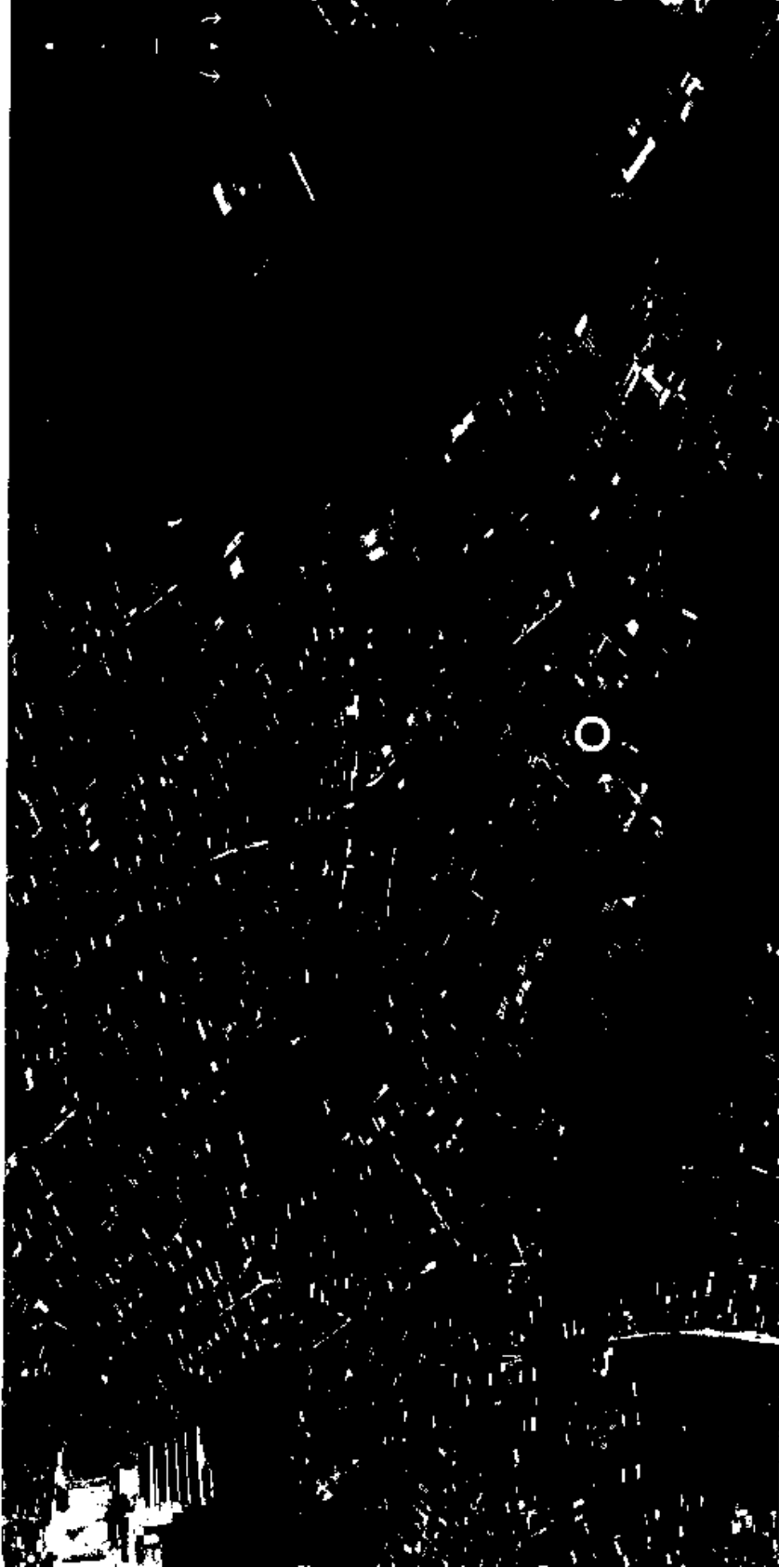
*Слика 5.1: Мерно место 5*



*Слика 5.2: Мерно место 5*

**Мерна тачка:** у дворишту вртића „Пчелица“, на 10m од улице Доситеја Обрадовића. Микрофон је постављен на висини 1,5m од тла.

**Опис саобраћајница и околних објеката:** улица Доситеја Обрадовића је двосмерна са две саобраћајне траке, ширине око 8m. Стамбени објекти око мерног места су углавном приземни или једносратни. Наспрам мерног места налази се блок зграда са по шест спратова.

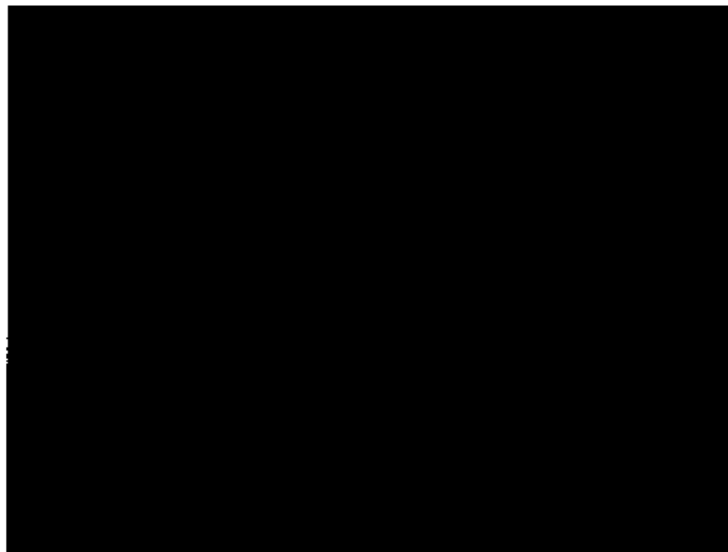


Слика 5.3: Мерно место 5, положај у простору

**Мерно место 6:** Улица Радосава Мирковића, вртић Бамби



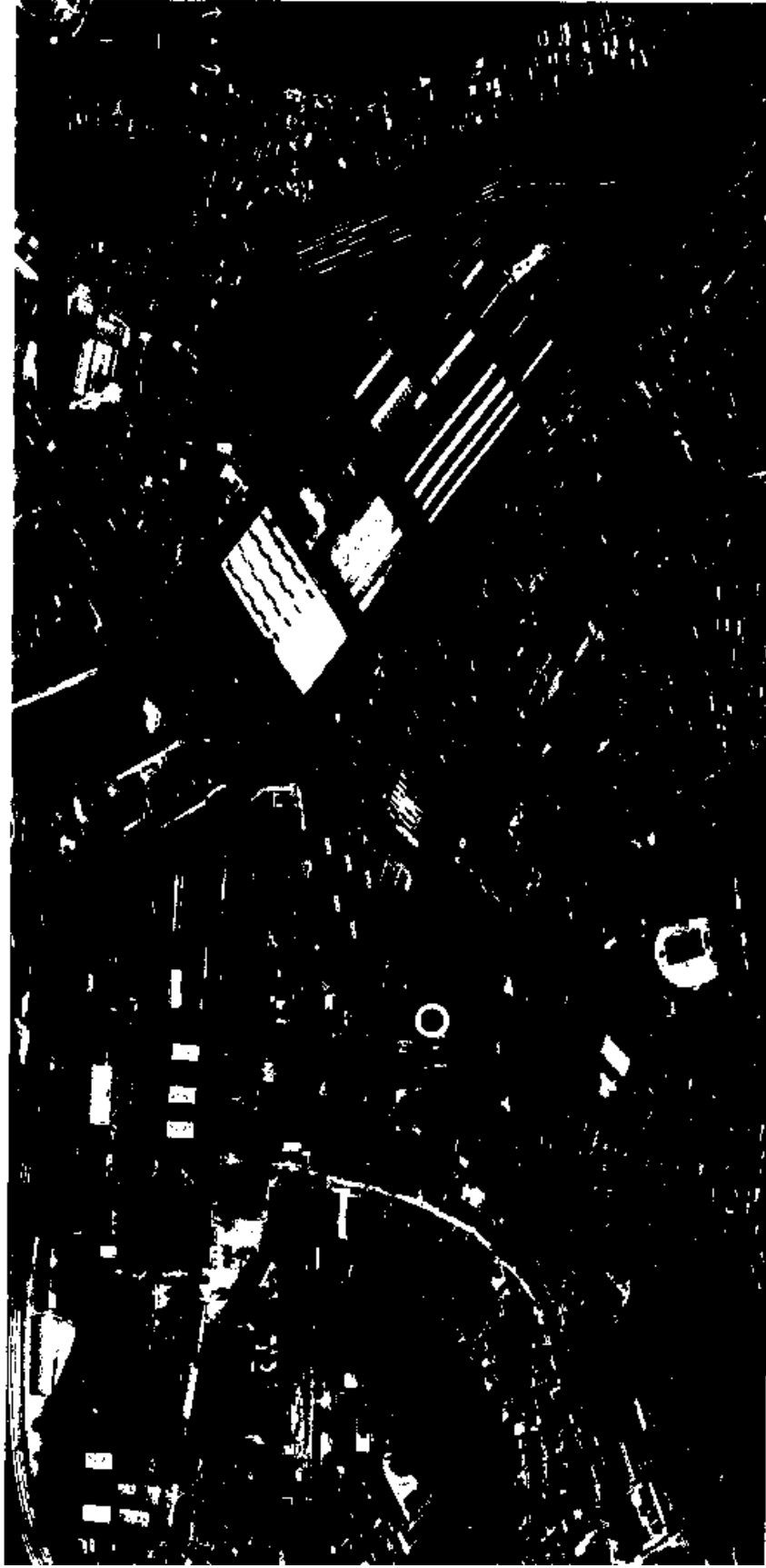
*Слика 6.1: Мерно место 6*



*Слика 6.2: Мерно место 6*

**Мерна тачка:** 11m од улице Радосава Мирковића. Микрофон је постављен на висини 1,5m од бетонског плочника.

**Опис саобраћајница и околних објеката:** улица Радосава Мирковића је једносмерна са једном саобраћајном траком за пролаз аутомобила и једном траком за паркинг. Мерно место је окружено вишеспратним зградама од два до шест спратова.



*Слика б.3: Мерно место б, положај у простору*



**Мерно место 7: Улица Краља Петра, пешачка зона**



*Слика 7.1: Мерно место 7*



*Слика 7.2: Мерно место 7*

**Мерна тачка:** на изласку из пешачке зоне, 22m од улице деспота Ђурђа, наспрам кафе бара „Африка“. Микрофон је постављен на висини 1,5m од бетонског плочника.

**Опис саобраћајница и околних објеката:** Мерна тачка се налази у улици краља Петра, којом се не одвија саобраћај, док је улица деспота Ђурђа двосмерна са две саобраћајне траке, ширине око 8m. Са обе стране улице краља Петра су двосратне зграде.

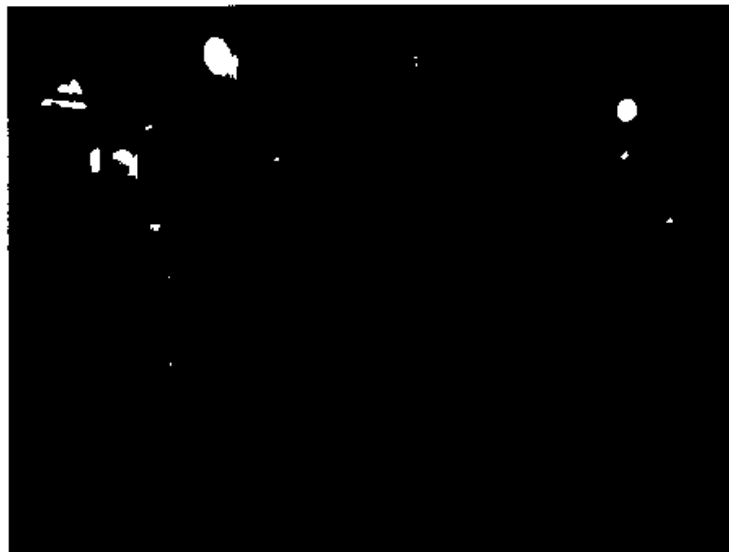


Слика 7.3: Мерно место 7, положај у простору

Мерно место 8: угао улица Карађорђева и Кнеза Михаила



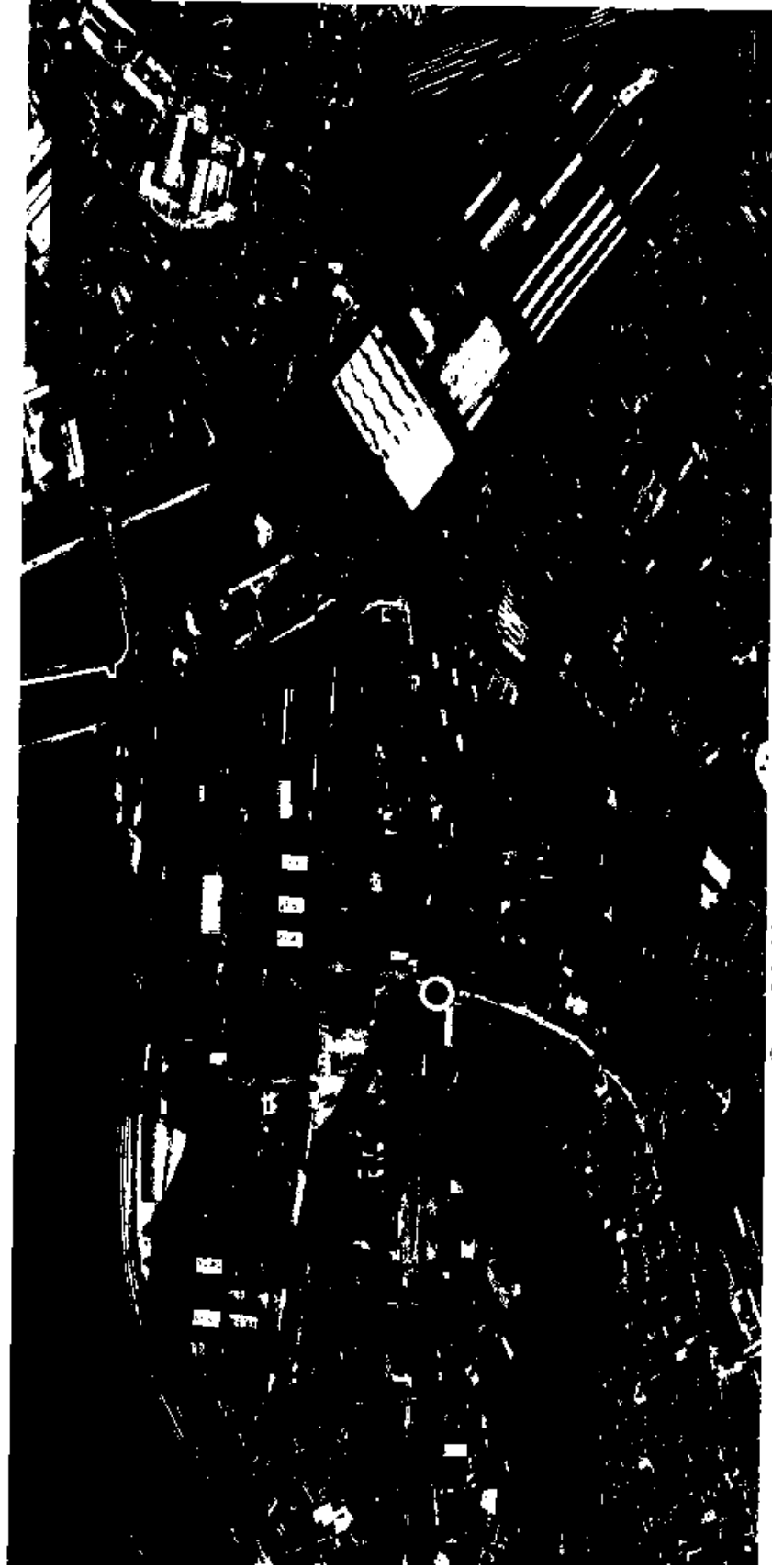
Слика 8.1: Мерно место 8



Слика 8.2: Мерно место 8

**Мерна тачка:** на углу улица Карађорђева и кнеза Михаила, на 2,5m од улице Карађорђева и 3,5m од објекта супермаркета. Микрофон је постављен на висини 1,5m од бетонског плочника.

**Опис саобраћајница и околних објеката:** улице Карађорђева и кнеза Михаила су двосмерне са по две саобраћајне траке, ширина око 8m. Мерна тачка је окружена зградама од два до пет спратова.

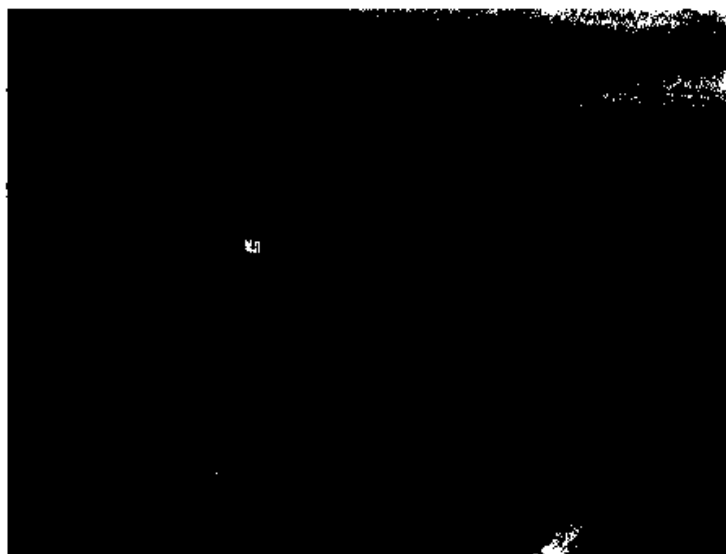


Слика 8.3: Мерно место 8, положај у простору

Мерно место 9: улица Шалиначка, Ватрогасни дом



Слика 9.1: Мерно место 9



Слика 9.2: Мерно место 9

**Мерна тачка:** 11m од Шалиначке улице. Микрофон је постављен на висини 1,5m од земљане површине.

**Опис саобраћајница и околних објеката:** улица Шалиначка је двосмерна са две саобраћајне траке, ширине око 8m. Иза мерне тачке је ватрогасни дом, једноспратни објекат док су остали објекти удаљени и углавном мање спратности.



ATC

01-092

АКРЕДИТОВАНА  
ЛАБОРАТОРИЈА  
ЗА ИСПИТИВАЊЕ  
СРПСКИ БУДЕК 3109231006

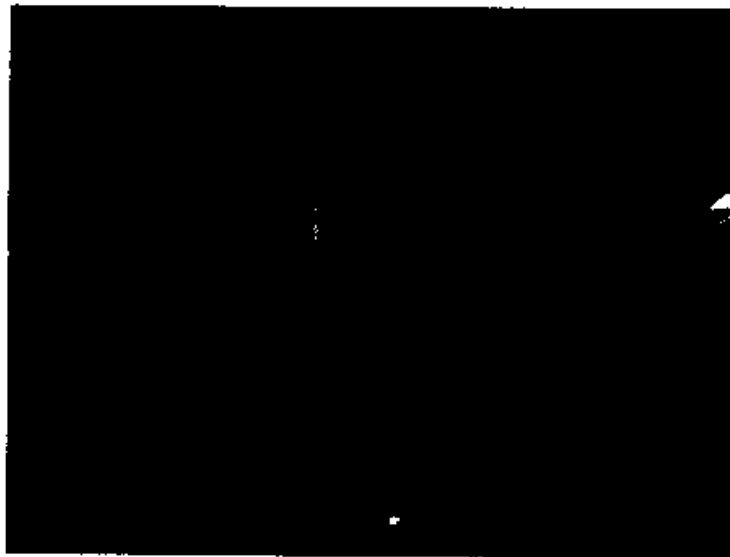


Слика 9.3: Мерно место 9, положај у простору

**Мерно место 10: Насеље Радинац**



*Слика 10.1: Мерно место 10*



*Слика 10.2: Мерно место 10*

**Мерна тачка:** на углу улица Смедеревска и Спасоја Пејановића, на удаљености по 8m од обе улице. Микрофон је постављен на висини 1,5m од бетонске подлоге.

**Опис саобраћајница и околних објеката:** улице Смедеревска и Спасоја Пејановића су двосмерне са по две саобраћајне траке, ширина око 8m. Иза мерног места налазе се двоспратни објекти док су са осталих страна углавном приземни или једноспратни објекти.



Слика 10.3: Мерно место 10, положај у простору



**Мерно место 11: Економска школа**



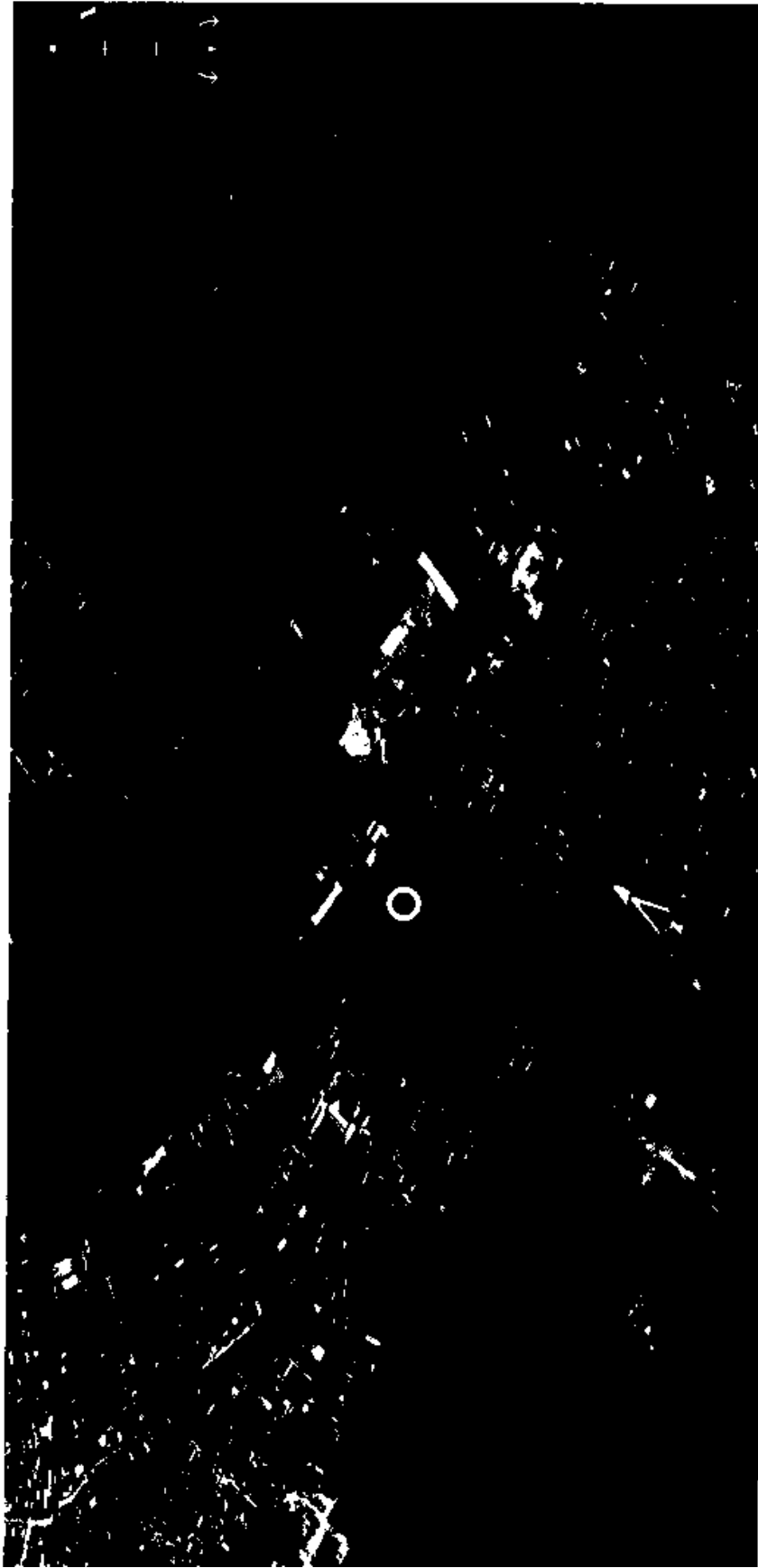
*Слика 11.1: Мерно место 11*



*Слика 11.2: Мерно место 11*

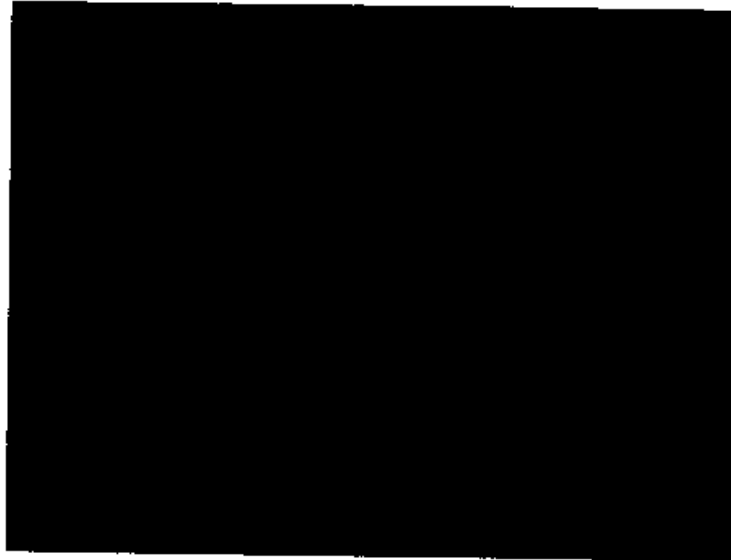
**Мерна тачка:** у дворишту школе, на удаљености 25m од улице 16.октобра. Микрофон је постављен на висини 1,5m од тла.

**Опис саобраћајница и околних објеката:** улица 16.октобра је двосмерна са две саобраћајне траке, ширине око 8m. Простор је отворен без ојеката у непосредној близини.



Слика 11.3: Мерно место 11, положај у простору

**Мерно место 12: Тврђава**



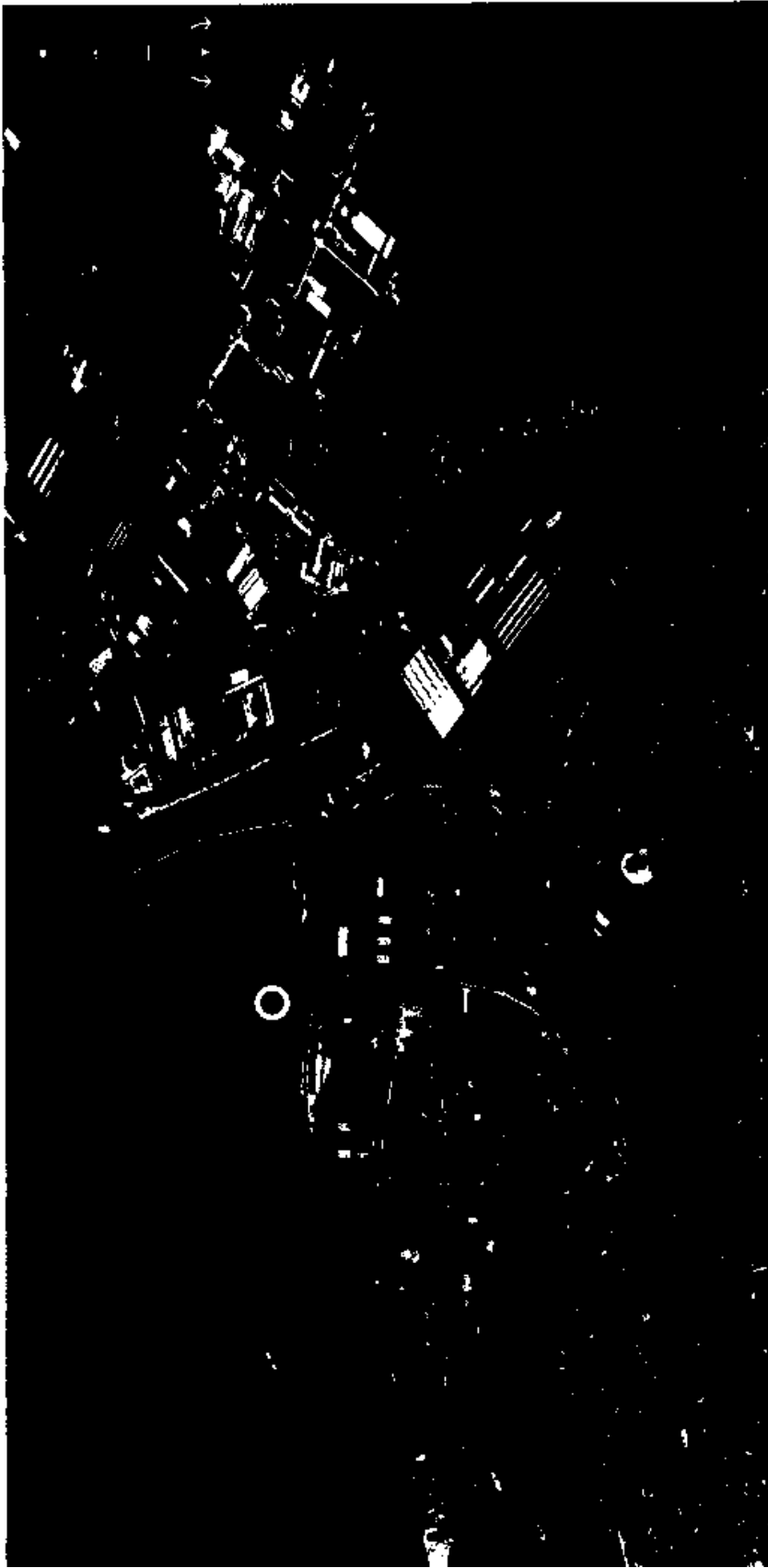
*Слика 12.1: Мерно место 12*



*Слика 12.2: Мерно место 12*

**Мерна тачка:** на удаљености 25m од улаза у простор тврђаве. Микрофон је постављен на висини 1,5m од гла.

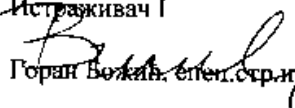
**Опис саобраћајница и околних објеката:** у непосредној близини нема објеката а поред улаза у тврђаву пролази железничка пруга, тако да железнички саобраћај представља доминантни извор буке.




Слика 12.3: Мерно место 12, положај у простору

Мерења на терену извршили:

Истраживач I


  
Горан Боџина, ел.инж.маш.

Истраживач I

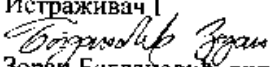
  
Душан Праца, дипл.инж.ел.

Мерењима присуствовали:

Истраживач I

  
Миодраг Бркић, дипл.инж.ел.

Истраживач I

  
Зоран Богдановић, дипл.маш.инж.

### 3. КОМЕНТАР О РЕЗУЛТАТИМА МЕРЕЊА

#### Примењени прописи:

Начин мерења, мерни инструменти и критеријуми за оцењивање у складу су са важећим стандардима и прописима из ове области:

1. Законом о заштити од буке у животној средини (Сл. гласник Републике Србије бр. 36/2009);
2. Правилником о методама мерења буке, садржини и обиму извештаја о мерењу буке (Сл. Гласник РС бр. 72/2010.);
3. Уредбом о индикаторима буке, граничним вредностима, методама за оцењивање индикатора буке, узнемиравања и штетних ефеката буке у животној средини (Сл. гласник Републике Србије бр. 75/2010);
4. Правилником о условима које мора да испуњава стручна организација за мерење буке, као и о документацији која се подноси уз захтев за добијање овлашћења за мерење буке (Сл. гласник Републике Србије бр. 71/2010);
5. Стандардом SRPS ISO 1996-1:2010, Акустика-Опис, мерење и оцењивање буке у животној средини/ Део 1: Основне величине и поступци оцењивања;
6. Стандардом SRPS ISO 1996-2:2010, Акустика-Опис, мерење и оцењивање буке у животној средини/ Део 2: Одређивање нивоа буке у животној средини.

С' обзиром на сва неповољна деловања нивоа спољне буке, дозвољени ниво буке у средини у којој човек борави утврђен је Уредбом о индикаторима буке, граничним вредностима, методама за оцењивање индикатора буке, узнемиравања и штетних ефеката буке у животној средини (Сл.гласник Републике Србије бр.75/2010). За отворени простор, у Прилогу 2 одређене су следеће зоне:

| зона | намена простора  | ниво буке у dB(A)  |        |
|------|--|--|--------|
|      |  | за дан и вече  | за ноћ |
| 1.   | подручја за одмор и рекреацију, болничке зоне и опоравилишта, културно-историјски локалитети, велики паркови                               | 50   | 40     |
| 2.   | туристичка подручја, кампови и школске зоне  | 50   | 45     |
| 3.   | чисто стамбена подручја  | 55   | 45     |
| 4.   | пословно-стамбена подручја, трговачко-стамбена подручја и дечија игралишта   | 60   | 50     |
| 5.   | градски центар, занатска, трговачка, административно-управна зона са становима, зона дуж аутопутева, магистралних и градских саобраћајница | 65   | 55     |
| 6.   | индустријска, складишна и сервисна подручја и транспортни терминали без стамбених зграда   | на граници ове зоне бука не сме прелазити граничну вредност у зони са којом се граничи |        |

| Мерно место                    | гранични ниво буке у dB(A) |      |        |
|--------------------------------|----------------------------|------|--------|
|                                | дан                        | вече | за ноћ |
| Насеље Милоја Ђака, ламела 4/2 | 50                         | 50   | 45     |
|                                | измерени нивои буке        |      |        |

| Мерно место                           | гранични ниво буке у dB(A) |      |        |
|---------------------------------------|----------------------------|------|--------|
|                                       | дан                        | вече | за ноћ |
| Насеље Царина, Ратних војних инвалида | 50                         | 50   | 45     |
|                                       | измерени нивои буке        |      |        |

| Мерно место     | гранични ниво буке у dB(A) |      |        |
|-----------------|----------------------------|------|--------|
|                 | дан                        | вече | за ноћ |
| Економска школа | 50                         | 50   | 45     |
|                 | измерени нивои буке        |      |        |

| Мерно место                     | гранични ниво буке у dB(A) |      |        |
|---------------------------------|----------------------------|------|--------|
|                                 | дан                        | вече | за ноћ |
| Насеље Папазовац, вртић Пчелица | 55                         | 55   | 45     |
|                                 | измерени нивои буке        |      |        |

| Мерно место                           | гранични ниво буке у dB(A) |      |        |
|---------------------------------------|----------------------------|------|--------|
|                                       | дан                        | вече | за ноћ |
| улица Радосава Мирковића, вртић Бамби | 55                         | 55   | 45     |
|                                       | измерени нивои буке        |      |        |

| Мерно место                     | гранични ниво буке у dB(A) |      |        |
|---------------------------------|----------------------------|------|--------|
|                                 | дан                        | вече | за ноћ |
| улица Краља Петра, пешачка зона | 60                         | 60   | 50     |
|                                 | измерени нивои буке        |      |        |

| Мерно место                            | гранични ниво буке у dB(A) |      |        |
|--|----------------------------|------|--------|
|  | дан                        | вече | за ноћ |
| угао улица Карађорђева и Кнеза Михаила | 60                         | 60   | 50     |
|  | измерени нивои буке        |      |        |

#### 4. ЗАКЉУЧАК О ИЗВРШЕНИМ МЕРЕЊИМА

На основу обављених мерења нивоа буке, на дванаест мерних места на територији града Смедерева, у два дневна, једном вечерњем и два ноћна интервала, може се закључити следеће:

**Општа болница Свети Лука:** меродавни нивои буке **прелазе** граничне вредности индикатора буке у свим интервалима мерења

**Спортски центар:** меродавни нивои буке **прелазе** граничне вредности индикатора буке у свим интервалима мерења

**Тврђава:** меродавни нивои буке **не прелазе** граничне вредности индикатора буке у свим интервалима мерења

**Насеље Милоја Бака, ламела 4/2:** меродавни ниво буке **не прелази** граничне вредности индикатора буке у другом ноћном интервалу, у свим осталим интервалима **прелази** граничне вредности индикатора буке

**Насеље Царина, Ратних војних инвалида:** меродавни ниво буке **прелази** граничне вредности индикатора буке у дневним и првом ноћном интервалу мерења, **не прелази** граничне вредности индикатора буке у вечерњем и другом ноћном

**Економска школа:** меродавни ниво буке **прелази** граничне вредности индикатора буке у дневним и првом ноћном интервалу мерења, **не прелази** граничне вредности индикатора буке у вечерњем и другом ноћном

**Насеље Папазовац, вртић Пчелица:** меродавни ниво буке **не прелазе** граничне вредности индикатора буке у свим интервалима мерења

**улица Радосава Мирковића, вртић Бамби:** меродавни ниво буке **не прелази** граничне вредности индикатора буке у другом ноћном интервалу мерења, док у свим осталим интервалима мерења **прелази** граничне вредности индикатора буке

**улица Краља Петра, пешачка зона:** меродавни ниво буке **прелази** граничне вредности индикатора буке у првом дневном, вечерњем и првом ноћном интервалу мерења, **не прелази** граничне вредности индикатора буке у другом дневном и другом ноћном интервалу мерења

**угао улица Карађорђева и Кнеза Михаила:** меродавни нивои буке **прелазе** граничне вредности индикатора буке у свим интервалима мерења

**улица Шалиначка, Ватрогасни дом:** меродавни нивои буке **не прелазе** граничне вредности индикатора буке у свим интервалима мерења

**Насеље Радинац:** меродавни ниво буке **прелази** граничне вредности индикатора буке у првом ноћном интервалу мерења, док у свим осталим интервалима **не прелази** граничне вредности индикатора буке

*Напомена: коментаристичке резултати испитивања и препоруке се дају изван области акредитације.*





Акредитационо тело Србије

Accreditation Board of Serbia

00206

Београд

Belgrade

додељује

awards

СЕРТИФИКАТО АКРЕДИТАЦИЈЕ  
Accreditation Certificate

којим се потврђује да организација  
confirming that

Заштита на раду и заштита  
животне средине „БЕОГРАД“ д.о.о.  
Лабораторија за буку, вибрације и судове под притиском  
Београд

акредитациони број

accreditation number

01-092

задовољава захтеве стандарда

fulfils the requirements

SRPS ISO/IEC 17025:2006

(ISO/IEC 17025:2005)

СЕРТИФИКАТО АКРЕДИТАЦИЈЕ  
ACCREDITATION CERTIFICATE  
www.ats.rs

који су специфицирани у обиму акредитације

as specified in the scope of accreditation

Важће издање обима акредитације доступно је на интернет адреси: [www.ats.rs](http://www.ats.rs)

Сертификат додељен

Date of issue

20.06.2014.

Акредитација важи до

Date of expiry

30.06.2017.



ATC

В. Ј. Директор  
ACSB Director

М.П.



Република Србија  
**МИНИСТАРСТВО ПОЉОПРИВРЕДЕ И  
ЗАШТИТЕ ЖИВОТНЕ СРЕДИНЕ**

Број: 353-01-00971/2014-05

Датум: 04.06.2014. год.

Немањинц 22-26

На основу члана 25. Закона о заштити од буке у животној средини ("Службени гласник РС", бр. 36/09, 88/10), члана 23. став 2. и члана 24. став 2. Закона о државној управи ("Службени гласник РС" бр. 79/05 и 101/07) и члана 192. Закона о општем управном поступку ("Службени лист СРЈ", бр. 33/97 и 31/01 и "Службени гласник РС", број 30/10), а по захтеву А.Д. Заштита на раду и заштита животне средине „Београд“, Лабораторија за буку, вибрације и судове под притиском, Дескашева 7, Београд, Министарство пољопривреде и заштите животне средине, државни секретар по овлашћеном министра бр. 119-01-5/17/2014-09, од 03.06.2014. године, доноси

**Р Е Ш Е Њ Е**

- 1. УТВРЂУЈЕ СЕ** да Заштита на раду и заштита животне средине „Београд“ д.о.о., Лабораторија за буку, вибрације и судове под притиском, Дескашева 7, Београд испуњава прописане услове да врши мерење буке у животној средини.
- 2. ОВЛАШЋУЈУ СЕ:**
  - Слободанка Котлић, дипл.инж.маш;
  - Срђан Ракановић, дипл.инж.ел;
  - Милан Ђргић, дипл.инж.маш;
  - Душан Ђрица, дипл.инж.ел;
  - Горан Божић, машински инж.запослени у Заштита на раду и заштита животне средине „Београд“ д.о.о., Лабораторија за буку, вибрације и судове под притиском, Дескашева 7, Београд, да врше мерења из тачке 1. диспозитива решења.
- 3.** Ово решење важи четири године.

**Образложење**

А.Д. Заштита на раду и заштита животне средине „Београд“, Лабораторија за буку, вибрације и судове под притиском, Дескашева 7, Београд, поднела је захтев Министарству надлежном за послове заштите животне средине, за овлашћивање организације за мерење буке у животној средини.

На основу захтева, приложене документације (Уверење о исправности мерних документација о лицима за која се тражи овлашћење за мерење буке у животној средини, Извештај о мерењу буке у животној средини и Сертификат о акредитацији број 01-092), увида на лицу места (Записник од 22.05.2014. године) и допуне документације од 30.05.2014. године (обавештење о промени правне форме из Акционарског друштва у Друштво са ограниченом одговорношћу), утврђено је да Заштита на раду и заштита животне средине „Београд“ д.о.о., Лабораторија за буку, вибрације и судове под притиском, Дескашева 7, Београд, испуњава услове да врши мерење буке у животној средини, а на основу Правилника о условима које мора да испуњава стручна организација за мерење буке, као и о документацији која се подноси уз захтев за добијање овлашћења за мерење буке ("Службени гласник РС", бр. 72/2010), како је решено у диспозитиву.

У складу са чланом 25. став 5. Закона о заштити од буке у животној средини утврђено је да решење важи четири године.

**Поука о правном леку:**

Ово решење је коначно у управном поступку и против њега се може покренути управни спор пред Управним судом у Београду у року од 30 дана од дана достављања решења.

ДРЖАВНИ СЕКРЕТАР

Проф. Др. Зоран Рајић



Технички  
Опитни  
Центар

ТЕХНИЧКИ ОПИТНИ ЦЕНТАР  
СЕКТОР ЗА МЕТРОЛОГИЈУ  
11000 БЕОГРАД, Војводе Степе 445  
телефон: (011) 3401-011, телефакс: (011) 3977-422



ВОЈНА НАУЧНОИСТРАЖИВАЧКА УСТАНОВА

## УВЕРЕЊЕ О ЕТАЛОНИРАЊУ

Уверење бр. 3-98/16

Страна 1 од 6

|                          |  |
|--------------------------|--|
| Наручилац еталонирања    | Заштита на раду и заштита животне средине "Београд",<br>Београд  |
| Назив и адреса корисника | Заштита на раду и заштита животне средине "Београд",<br>Београд  |
| Назив                    | ФОНОМЕТАР  |
| Произвођач               | "Brüel&Kjær", Данска   |
| Тип                      | ВК 2250  |
| Серијски број            | 3003483  |
| Место еталонирања        | Технички опитни центар, Сектор за метрологију,<br>Београд, Војводе Степе 445   |
| Метода еталонирања       | Еталонирање је изведено упоређивањем измерених или<br>постављених вредности еталонираног мерног средства<br>са вредностима на еталону.<br>Уколико је потребно, детаљан опис методе биће дат у<br>результатима еталонирања. |
| Време еталонирања        | од 01.03.2016. до 02.03.2016. године   |
| Датум издавања уверења   | 02.03.2016. год.   |

Еталонирање извршила  
Мирјана Младеновић, дипл.инж.  
*Мирјана Младеновић*



Начелник  
Сектора за метрологију  
потпуковник  
Жељмир Ђедовић, дипл.инж.  
*Жељмир Ђедовић*

Начелник МЛ-03  
мајор  
мр Драган Лазих, дипл.инж.  
*Драган Лазих*



Технички  
Опитни  
Центар

**ТЕХНИЧКИ ОПИТНИ ЦЕНТАР**  
**СЕКТОР ЗА МЕТРОЛОГИЈУ**  
11000 БЕОГРАД, Војводе Степе 445  
телефон: (011) 3401-011, телефакс: (011) 3977-422



**ВОЈНА НАУЧНОИСТРАЖИВАЧКА УСТАНОВА**

## УВЕРЕЊЕ О ЕТАЛОНИРАЊУ

Уверење бр. 3-171/16

Страна 1 од 6

|                          |  |
|--------------------------|--|
| Наручилац еталонирања    | Заштита на раду и заштита животне средине „Београд“ доо,<br>Дескашева 7, Београд   |
| Назив и адреса корисника | Заштита на раду и заштита животне средине „Београд“ доо,<br>Дескашева 7, Београд   |
| Назив                    | ФОНОМЕТАР  |
| Произвођач               | "Brüel&Kjær", Данска   |
| Тип                      | ВК 2270  |
| Серијски број            | 2664116  |
| Место еталонирања        | Технички опитни центар, Сектор за метрологију<br>Београд, Војводе Степе 445  |
| Метода еталонирања       | Еталонирање је изведено упоређивањем измерених или постављених вредности еталонираног мерног средства са вредностима на еталону.<br>Уколико је потребно, детаљан опис методе биће дат у резултатима еталонирања. |
| Време еталонирања        | од 26.04.2016. до 27.04.2016. године   |
| Датум издавања уверења   | 27.04.2016. год.   |

Еталонирање извршила  
Мирјана Младеновић, дипл.инж.  
*Мирјана Младеновић*



Начелник  
Сектора за метрологију  
подпуковник  
Жељмир Медовић, дипл.инж.  
*Жељмир Медовић*

Начелник МЛ-03  
мајор  
др Драган Јазић, дипл.инж.  
*Драган Јазић*

UMC IMS INSTITUT IMS AD  
BEOGRAD

Institut IMS a. d.  
Metrološka laboratorija za  
akustiku i vibracije  
Beograd, Bulevar vojvode Mišića 43  
tel: (011) 369-15-69  
fax: (011) 369-27-72, 369-27-92  
e-mail: [office@institutims.rs](mailto:office@institutims.rs)  
[www.institutims.rs](http://www.institutims.rs)



## UVERENJE O ETALONIRANJU br. 5209/17

|                            |  |
|----------------------------|--|
| Naziv merila:              | Kalibrator zvuka   |
| Proizvođač:                | Bruel & Kjaer, Danska  |
| Tip:                       | 4230   |
| Serijski broj:             | 1206421  |
| Naručilac / Imalac merila: | ZAŠTITA NA RADU I ZAŠTITA ŽIVOTNE SREDINE<br>„BEOGRAD“, D.O.O., Deskaševa 7, Beograd |
| Broj zahteva:              | 41-6708 od 26.05.2017.   |
| Datum etaloniranja:        | 06.06.2017.  |
| Sadržaj:                   | Ukupno 3 strane  |

U Beogradu, 06.06.2017.

Metrološka laboratorija za akustiku i vibracije,  
odgovilac,



*Aleksandar Milenković*  
Aleksandar Milenković, dipl.inž.

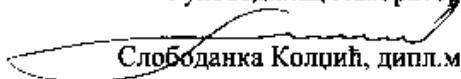


Извештај израдио:


Истраживач I

  
Горан Бојић, инж. стр. инж. маш.

Руководилац Лабораторије:

  
Слободанка Колџић, дипл. маш. инж.

Директор:  
БЕОГРАД

  
Душан Миловановић, дипл. правник

*Датум печата не може репродуковати само у овом обиму*

| Мерно место                     | гранични ниво буке у dB(A) |      |        |
|---------------------------------|----------------------------|------|--------|
|                                 | дан                        | вече | за ноћ |
| улица Шалиначка, Ватрогасни дом | 65                         | 65   | 55     |
|                                 | измерени нивои буке        |      |        |

| Мерно место    | гранични ниво буке у dB(A) |      |        |
|----------------|----------------------------|------|--------|
|                | дан                        | вече | за ноћ |
| Насеље Радинач | 65                         | 65   | 55     |
|                | измерени нивои буке        |      |        |

Од укупно 60 (шездесет) узорака нивоа буке, у 33 (тридесет и три) узорка мсродавни ниво прекорачује граничну вредност индикатора буке, што износи 55% од свих узорака.

*Извештај је израђен у складу са стандардима и процедурама који су део система акредитације*



Град Смедерево је извршио акустичко зонирање и мерна места припадају следећим зонама:

| Мерно место                            | Зона | гранични ниво буке у dB(A) |        |
|--|------|----------------------------|--------|
|  |      | за дан и вече              | за ноћ |
| Општа болница Свети Лука               | 1    | 50                         | 40     |
| Спортски центар                        | 1    | 50                         | 40     |
| Тврђава                                | 1    | 50                         | 40     |
| Насеље Милоја Бака, ламела 4/2         | 2    | 50                         | 45     |
| Насеље Царина, Ратних војних инвалида  | 2    | 50                         | 45     |
| Економска школа                        | 2    | 50                         | 45     |
| Насеље Папазовац, вртић Пчелица        | 3    | 55                         | 45     |
| улица Радосава Мирковића, вртић Бамби  | 3    | 55                         | 45     |
| улица Краља Петра, пешачка зона        | 4    | 60                         | 50     |
| угао улица Карађорђева и Кнеза Михаила | 4    | 60                         | 50     |
| улица Шалиначка, Ватрогасни дом        | 5    | 65                         | 55     |
| Насеље Радицац                         | 5    | 65                         | 55     |

На свим мерним местима, мерења нивоа буке извршена су у два дневна, једном вечерњем и два ноћна термина.

#### Поређење меродавних нивоа са граничним вредностима индикатора буке

| Мерно место              | гранични ниво буке у dB(A) |      |        |
|--------------------------|----------------------------|------|--------|
|                          | дан                        | вече | за ноћ |
| Општа болница Свети Лука | 50                         | 50   | 40     |
|                          | измерени нивои буке        |      |        |

| Мерно место     | гранични ниво буке у dB(A) |      |        |
|-----------------|----------------------------|------|--------|
|                 | дан                        | вече | за ноћ |
| Спортски центар | 50                         | 50   | 40     |
|                 | измерени нивои буке        |      |        |

| Мерно место | гранични ниво буке у dB(A) |      |        |
|-------------|----------------------------|------|--------|
|             | дан                        | вече | за ноћ |
| Тврђава     | 50                         | 50   | 40     |
|             | измерени нивои буке        |      |        |

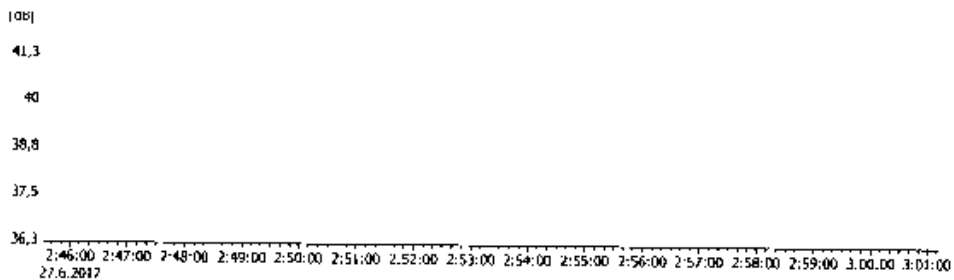
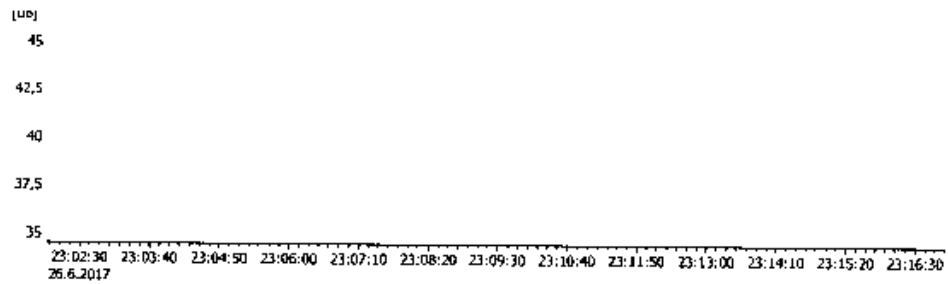
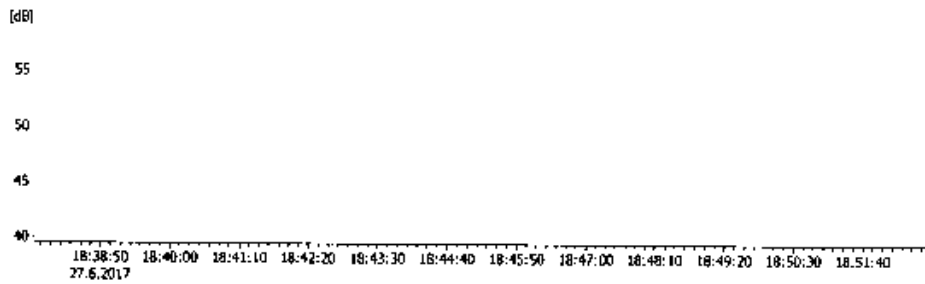
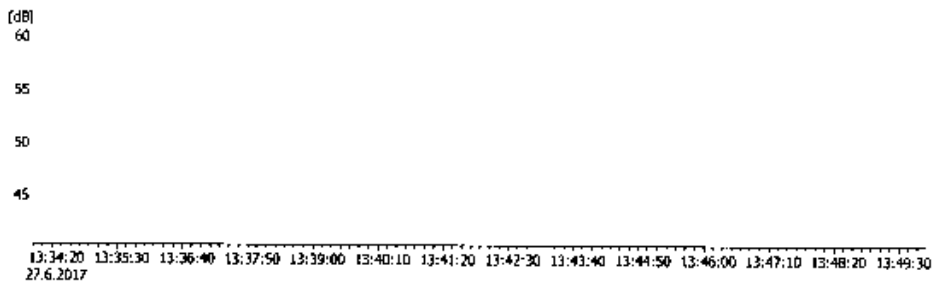
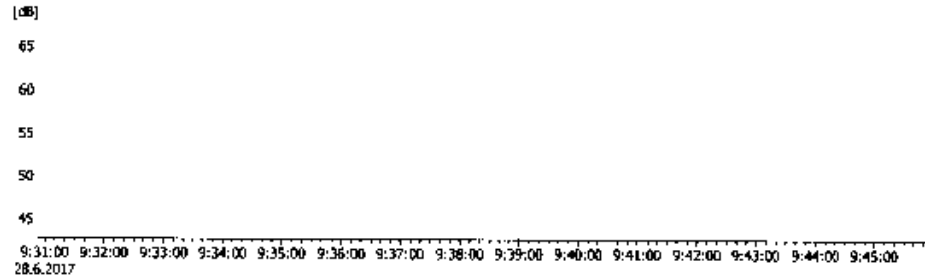


| Термин мерења (интервал)                                | $L_{AeqT}$ [dB] | K | $L_{A1}$ [dB] | $L_{A5}$ [dB] | $L_{A10}$ [dB] | $L_{A50}$ [dB] | $L_{A90}$ [dB] | $L_{A95}$ [dB] | $L_{A99}$ [dB] | $L_{AFmax}$ [dB] | $L_{AFmin}$ [dB] | $L_{AeqT}$ [dB] |
|---|-----------------|---|---------------|---------------|----------------|----------------|----------------|----------------|----------------|------------------|------------------|-----------------|
| <b>први дневни</b><br>28.06.2017.<br>од 09.30 до 09.45  | 50,5            | - | 52,0          | 50,3          | 49,3           | 46,0           | 43,4           | 42,8           | 42,0           | 86,4             | 41,1             | 50              |
| <b>други дневни</b><br>27.06.2017.<br>од 13.34 до 13.49 | 46,1            | - | 50,9          | 46,3          | 45,2           | 41,8           | 40,5           | 40,3           | 39,8           | 72,7             | 38,6             | 46              |
| <b>вечерњи</b><br>27.06.2017.<br>од 18.31 до 18.46      | 50,1            | - | 60,8          | 56,4          | 53,0           | 44,4           | 40,4           | 39,7           | 38,7           | 74,6             | 37,0             | 50              |
| <b>први ноћни</b><br>26.06.2017.<br>од 23.01 до 23.16   | 38,5            | - | 46,4          | 41,7          | 40,0           | 36,9           | 35,2           | 34,8           | 34,0           | 58,0             | 32,8             | 38              |
| <b>други ноћни</b><br>27.06.2017.<br>од 02.45 до 03.00  | 38,4            | - | 41,7          | 40,5          | 39,8           | 38,0           | 36,6           | 36,3           | 35,9           | 52,2             | 35,2             | 38              |

Резултати мерења на мерном месту 12

- $L_{AeqT}$  – еквивалентни A ponderисани ниво буке измерен у току временског интервала  
 $L_{AeqT}$  – средњи ниво буке  
 $L_{A1}$  – једнопроцентни ниво буке у току интервала мерења  
 $L_{A5}$  – петпроцентни ниво буке у току интервала мерења  
 $L_{A10}$  – десетпроцентни ниво буке у току интервала мерења  
 $L_{A50}$  – педесетпроцентни ниво буке у току интервала мерења  
 $L_{A90}$  – деведесетпроцентни ниво буке у току интервала мерења  
 $L_{A95}$  – деведесетпетпроцентни ниво буке у току интервала мерења  
 $L_{A99}$  – деведесетдеветпроцентни ниво буке у току интервала мерења  
 $L_{AFmax}$  – максимални ниво буке у току интервала мерења  
 $L_{AFmin}$  – минимални ниво буке у току интервала мерења  
 K [dB(A)] – корекција због присуства тона, импулса или других звучних информација

Временска зависност нивоа буке ( $L_{Aeq}$ )

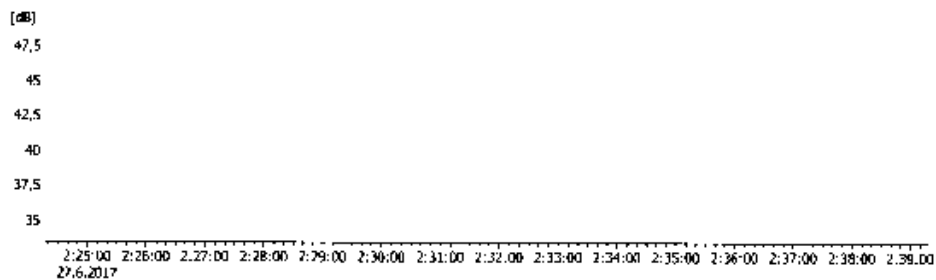
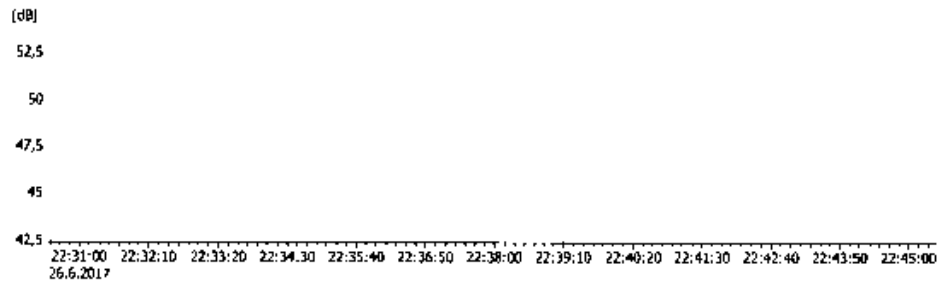
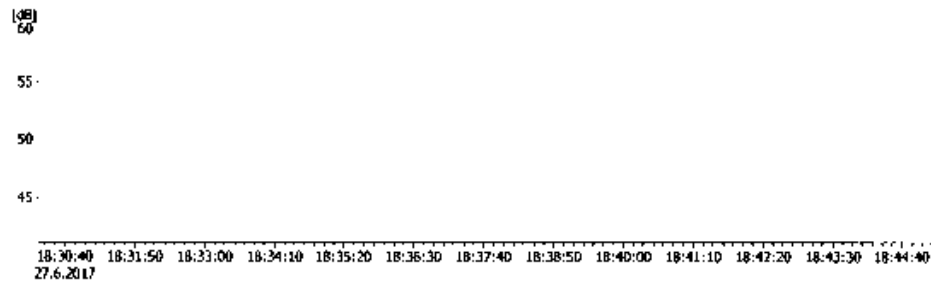
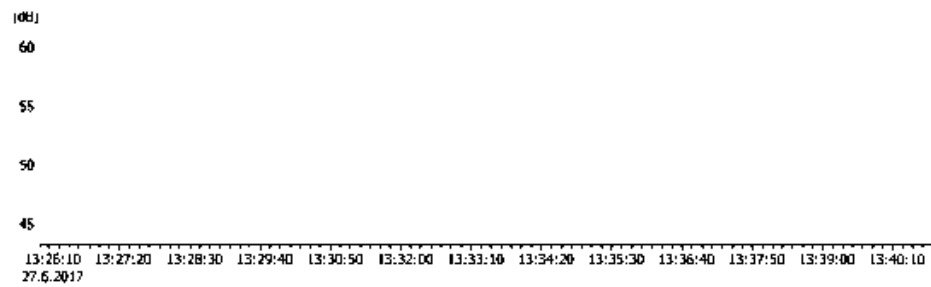
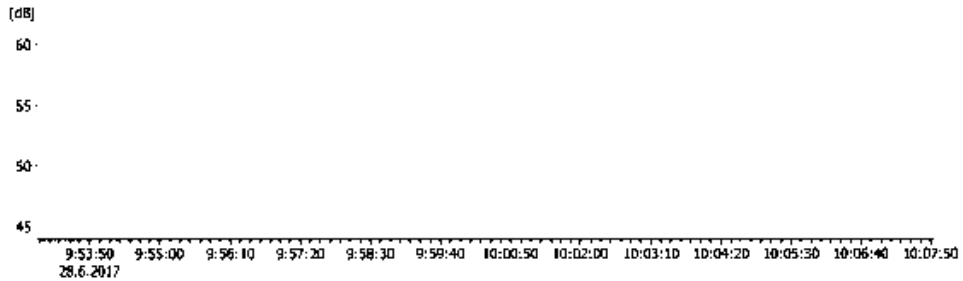


| термин мерења (интервал)                                | $L_{AeqT}$ [dB] | K | $L_{A1}$ dB | $L_{A5}$ [dB] | $L_{A10}$ [dB] | $L_{A50}$ [dB] | $L_{A90}$ [dB] | $L_{A95}$ [dB] | $L_{A99}$ [dB] | $L_{A1max}$ [dB] | $L_{A1min}$ [dB] | $L_{AeqdT}$ [dB] |   |
|---|-----------------|---|-------------|---------------|----------------|----------------|----------------|----------------|----------------|------------------|------------------|------------------|---|
| <b>први дневни</b><br>28.06.2017.<br>од 09.52 до 10.07  | 51,3            | - | 60,0        | 55,7          | 53,6           | 49,4           | 47,1           | 46,4           | 44,1           | 65,3             | 42,3             | 51               | 174 путничка аутомобила, 20 лаких теретних возила, 8 тешких теретних возила, 4 аутобуса, 2 моторцикла |
| <b>други дневни</b><br>27.06.2017.<br>од 13.26 до 13.41 | 51,8            | - | 60,6        | 57,0          | 54,6           | 48,9           | 45,3           | 44,4           | 42,3           | 68,2             | 40,4             | 52               | 196 путничка аутомобила, 13 лаких теретних возила, 3 тешка теретна возила, 6 аутобуса, 2 моторцикла   |
| <b>вечерња</b><br>27.06.2017.<br>од 18.30 до 18.45      | 50,0            | - | 58,8        | 54,3          | 52,4           | 48,1           | 44,0           | 42,8           | 40,7           | 67,4             | 39,2             | 50               | 208 путничка аутомобила, 19 лаких теретних возила, 2 тешка теретна возила, 4 аутобуса, 3 моторцикла   |
| <b>први ноћни</b><br>26.06.2017.<br>од 22.30 до 22.45   | 47,2            | - | 53,1        | 50,6          | 49,6           | 46,4           | 43,6           | 42,6           | 41,6           | 56,0             | 40,2             | 47               | 116 путничких аутомобила, 5 аутобуса, 2 моторцикла  |
| <b>други ноћни</b><br>27.06.2017.<br>од 02.24 до 02.39  | 42,4            | - | 49,4        | 47,5          | 45,8           | 40,6           | 35,1           | 33,7           | 32,1           | 55,4             | 30,7             | 42               | 25 путничка аутомобила, 1 лако теретно возило   |

*Резултати мерења на мерном месту 11*

- $L_{AeqdT}$  – еквивалентни А пондерисани ниво буке измерен у току временског интервала
- $L_{KRAeqdT}$  – мериодавни ниво буке
- $L_{A1}$  – једнопроцентни ниво буке у току интервала мерења
- $L_{A5}$  – петпроцентни ниво буке у току интервала мерења
- $L_{A10}$  – десетпроцентни ниво буке у току интервала мерења
- $L_{A50}$  – педесетпроцентни ниво буке у току интервала мерења
- $L_{A90}$  – деведесетпроцентни ниво буке у току интервала мерења
- $L_{A95}$  – деведесетпетпроцентни ниво буке у току интервала мерења
- $L_{A99}$  – деведесетдеветпроцентни ниво буке у току интервала мерења
- $L_{A1max}$  – максимални ниво буке у току интервала мерења
- $L_{A1min}$  – минимални ниво буке у току интервала мерења
- $K |dB(A)|$  – корекција због присуства тона, импулса или других звучних информација

Временска зависност нивоа буке ( $L_{AeqT}$ )



| термин мерења (интервал)                                | $L_{AeqT}$ [dB] | K | $L_{A1}$ [dB] | $L_{A5}$ [dB] | $L_{A10}$ [dB] | $L_{A50}$ [dB] | $L_{A90}$ [dB] | $L_{A95}$ [dB] | $L_{A99}$ [dB] | $L_{A5max}$ [dB] | $L_{A5min}$ [dB] | $L_{A5eqT}$ [dB] |   |
|---|-----------------|---|---------------|---------------|----------------|----------------|----------------|----------------|----------------|------------------|------------------|------------------|---|
| <b>први дневни</b><br>28.06.2017.<br>од 09.27 до 09.42  | 61,6            | - | 72,2          | 67,4          | 64,6           | 57,7           | 52,4           | 51,2           | 50,1           | 75,5             | 48,7             | 62               | 66 путничких аутомобила, 7 лаких теретних возила, 1 тешко теретно возило, 5 мотоцикала и 2 трактора |
| <b>други дневни</b><br>27.06.2017.<br>од 12.57 до 13.12 | 62,0            | - | 74,4          | 67,0          | 64,5           | 54,2           | 49,4           | 48,6           | 46,8           | 80,6             | 45,2             | 62               | 46 путничких аутомобила, 8 лаких теретних возила, 4 тешка теретна возила, 2 мотоцикла               |
| <b>вечерњи</b><br>27.06.2017.<br>од 18.05 до 18.20      | 58,9            | - | 70,4          | 64,9          | 62,0           | 52,7           | 47,3           | 46,5           | 45,0           | 75,9             | 43,0             | 59               | 50 путничких аутомобила, 7 лаких теретних возила, 1 тешко теретно возило, 2 моторцикла              |
| <b>први ноћни</b><br>26.06.2017.<br>од 22.06 до 22.21   | 59,6            | - | 70,6          | 66,4          | 63,2           | 52,8           | 48,9           | 48,2           | 47,0           | 75,9             | 45,9             | 60               | 31 путнички аутомобил   |
| <b>други ноћни</b><br>27.06.2017.<br>од 02.00 до 02.15  | 51,7            | - | 63,6          | 55,6          | 51,4           | 46,8           | 45,3           | 45,1           | 44,6           | 70,7             | 43,6             | 52               | 7 путничких аутомобила  |

Резултати мерења на мерном месту 10

$L_{AeqT}$  – еквивалентни А ponderисани ниво буке измерен у току временског интервала

$L_{AeqT}$  – средњи ниво буке

$L_{A1}$  – једнопроцентни ниво буке у току интервала мерења

$L_{A5}$  – петпроцентни ниво буке у току интервала мерења

$L_{A10}$  – десетпроцентни ниво буке у току интервала мерења

$L_{A50}$  – педесетпроцентни ниво буке у току интервала мерења

$L_{A90}$  – деведесетпроцентни ниво буке у току интервала мерења

$L_{A95}$  – деведесетпетпроцентни ниво буке у току интервала мерења

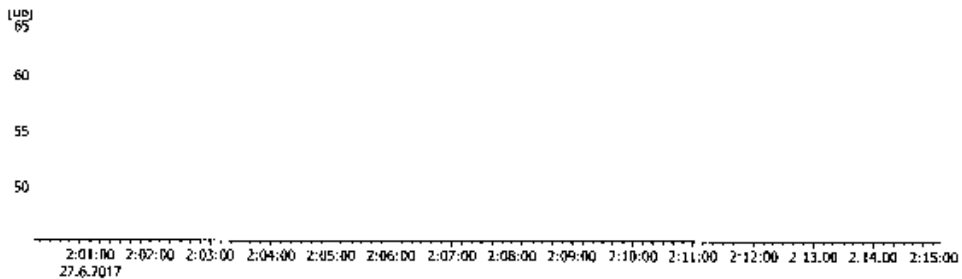
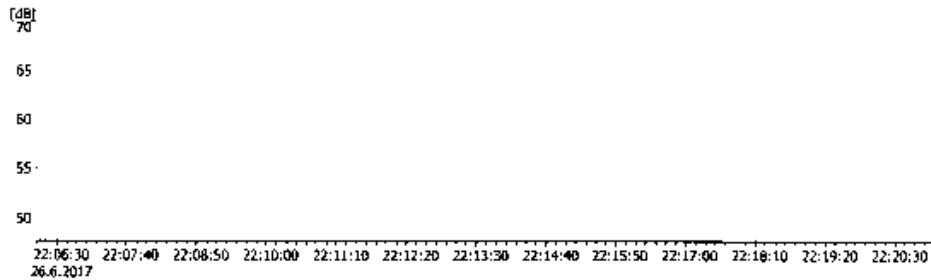
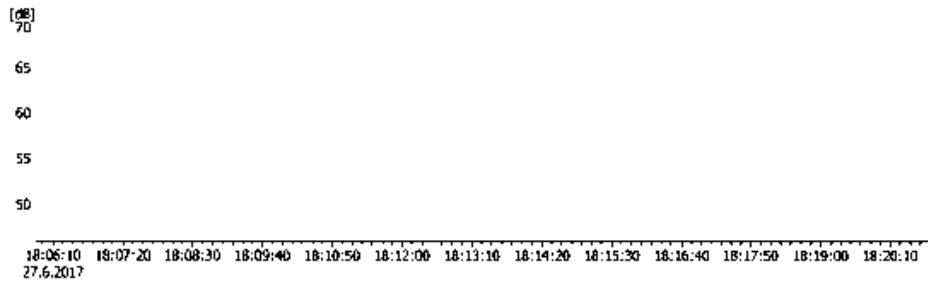
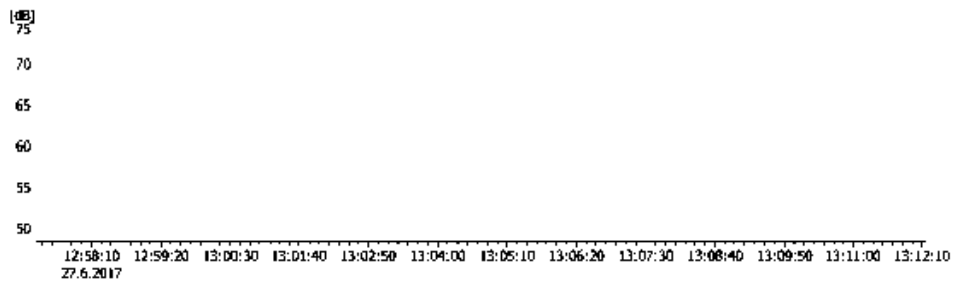
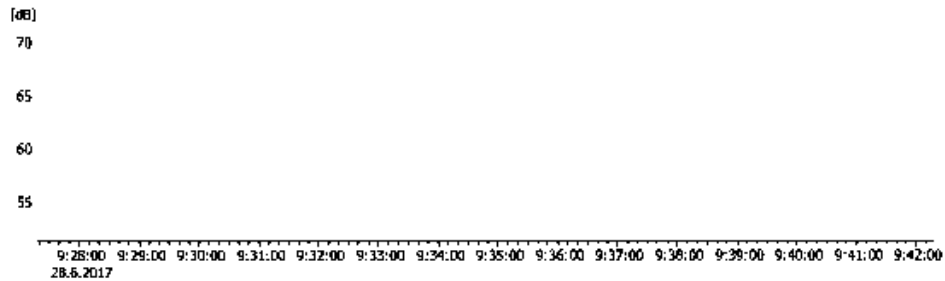
$L_{A99}$  – деведесетдеветпроцентни ниво буке у току интервала мерења

$L_{A5max}$  – максимални ниво буке у току интервала мерења

$L_{A5min}$  – минимални ниво буке у току интервала мерења

K [dB(A)] – корекција због присуства тона, импулса или других звучних информација

Временска зависност нивоа буке ( $L_{AeqT}$ )



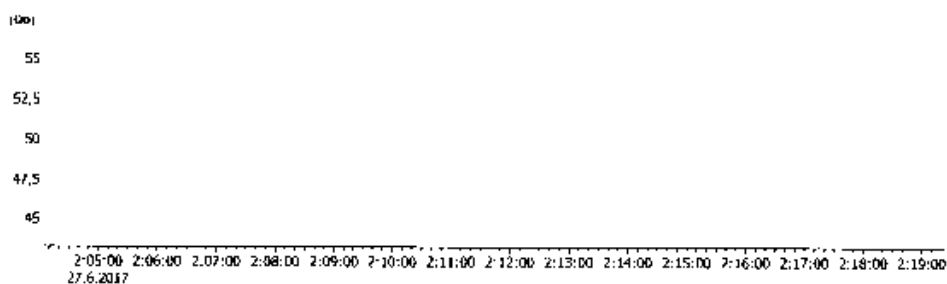
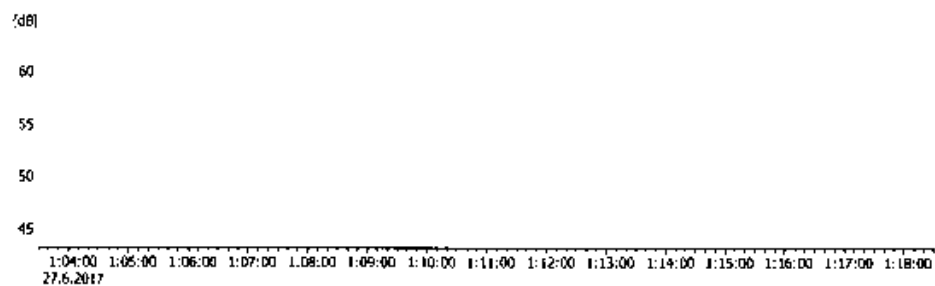
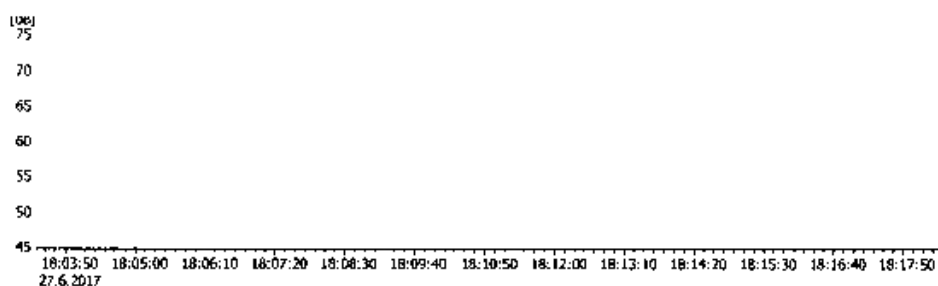
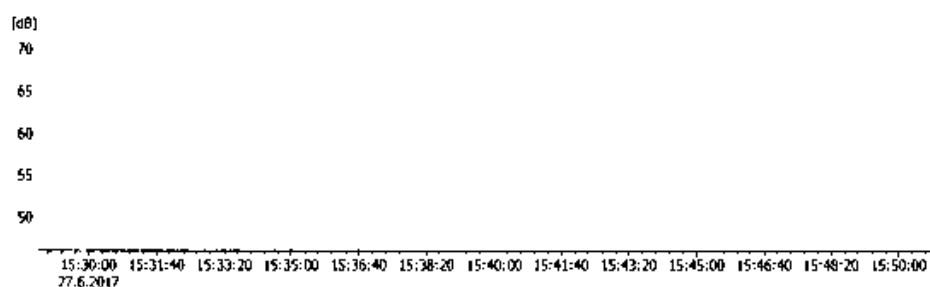
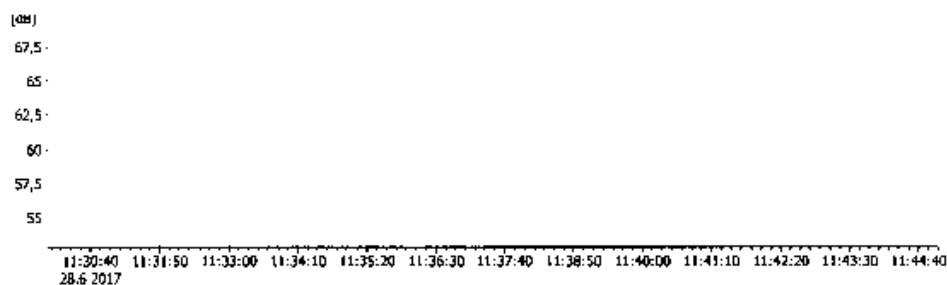


| термин мерења (интервал)                                | $L_{AeqT}$ [dB] | K | $L_{A1}$ dB | $L_{A5}$ [dB] | $L_{A10}$ [dB] | $L_{A50}$ [dB] | $L_{A90}$ [dB] | $L_{A95}$ [dB] | $L_{A99}$ [dB] | $L_{A1max}$ [dB] | $L_{AFmin}$ [dB] | $L_{AFeqT}$ [dB] |  |
|---|-----------------|---|-------------|---------------|----------------|----------------|----------------|----------------|----------------|------------------|------------------|------------------|--|
| <b>први дневни</b><br>28.06.2017.<br>од 11.29 до 11.44  | 61,2            | - | 69,7        | 66,6          | 64,7           | 58,3           | 53,3           | 52,6           | 51,9           | 79,4             | 51,1             | 61               | 129 путничких аутомобила, 12 лаких теретних возила, 13 тешких теретних возила, 1 моторцикл |
| <b>други дневни</b><br>27.06.2017.<br>од 15.28 до 15.43 | 62,1            | - | 72,0        | 67,3          | 65,5           | 56,9           | 47,2           | 45,9           | 44,5           | 82,7             | 43,1             | 62               | 122 путничких аутомобила, 5 лаких теретних возила, 5 тешких теретних возила, 2 моторцикла  |
| <b>вечерњи</b><br>27.06.2017.<br>од 18.03 до 18.18      | 61,3            | - | 70,5        | 66,6          | 64,6           | 53,5           | 46,2           | 45,5           | 44,8           | 85,8             | 43,8             | 61               | 101 путнички аутомобил, 4 лака теретна возила, 4 моторцикла                                |
| <b>први ноћни</b><br>26.06.2017.<br>од 01.03 до 01.18   | 49,3            | - | 61,6        | 48,1          | 46,0           | 44,5           | 43,7           | 43,5           | 43,2           | 72,1             | 42,5             | 49               | 2 путничка аутомобила  |
| <b>други ноћни</b><br>27.06.2017.<br>од 02.04 до 02.19  | 45,0            | - | 50,8        | 45,5          | 45,0           | 44,1           | 43,4           | 43,2           | 42,8           | 61,0             | 41,9             | 45               | 1 моторцикл  |

## Резултати мерења на мерном месту 9

- $L_{AeqT}$  – сквалентни A ponderисани ниво буке измерен у току временског интервала  
 $L_{RAeqT}$  – меродавни ниво буке  
 $L_{A1}$  – једнопроцентни ниво буке у току интервала мерења  
 $L_{A5}$  – петпроцентни ниво буке у току интервала мерења  
 $L_{A10}$  – десетпроцентни ниво буке у току интервала мерења  
 $L_{A50}$  – педесетпроцентни ниво буке у току интервала мерења  
 $L_{A90}$  – деведесетпроцентни ниво буке у току интервала мерења  
 $L_{A95}$  – деведесетпетпроцентни ниво буке у току интервала мерења  
 $L_{A99}$  – деведесетдеветпроцентни ниво буке у току интервала мерења  
 $L_{A1max}$  – максимални ниво буке у току интервала мерења  
 $L_{AFmin}$  – минимални ниво буке у току интервала мерења  
 $K [dB(A)]$  – корекција због присуства тона, импулса или других звучних информација

Временска зависност нивоа буке ( $L_{AeqT}$ )

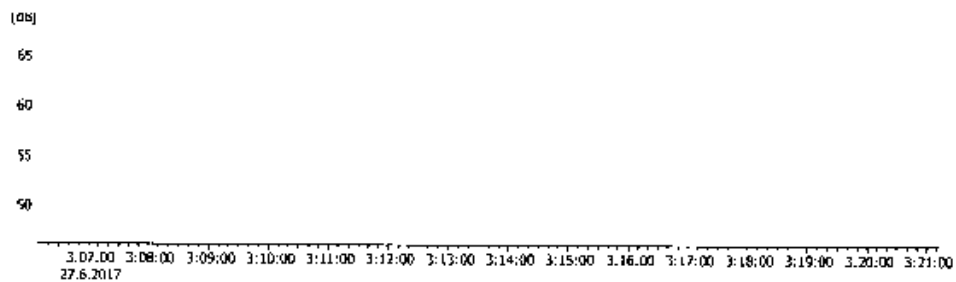
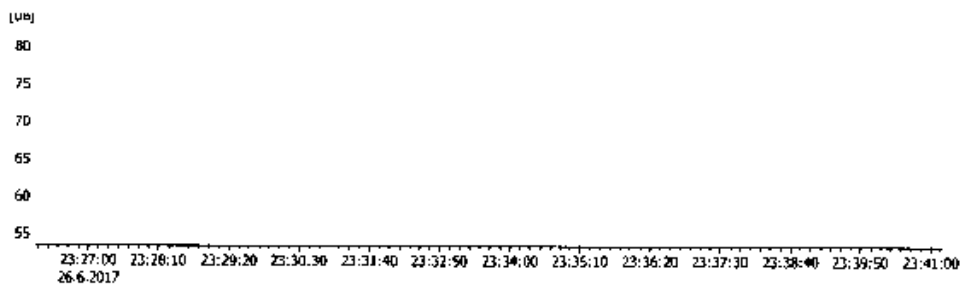
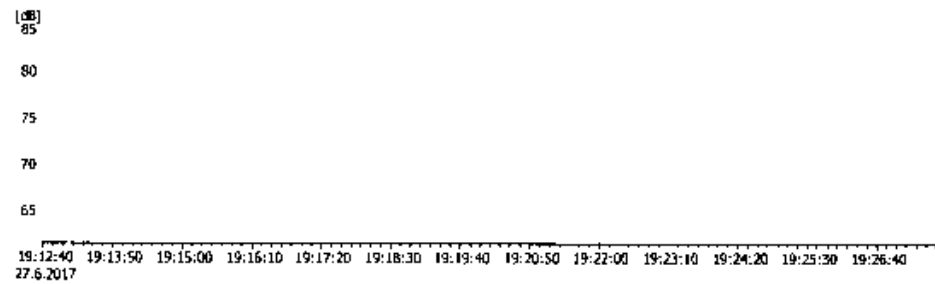
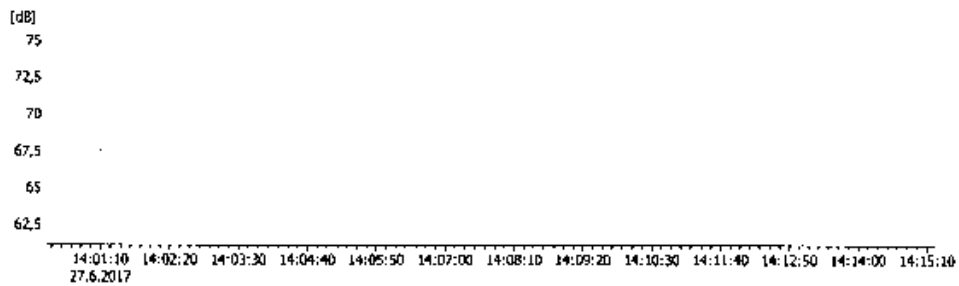
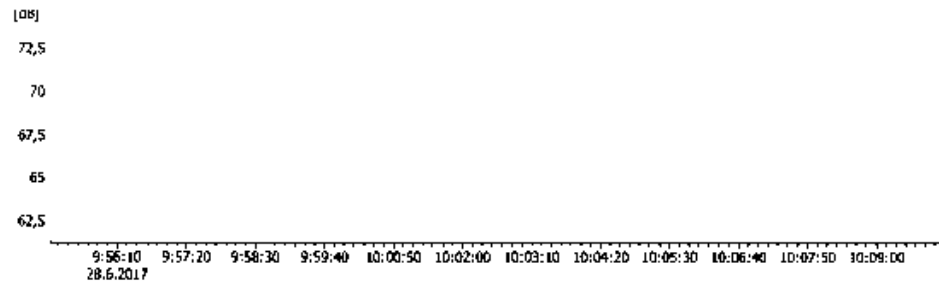


| Термин мерења (интервала)                               | $L_{AeqT}$ [dB] | K | $L_{A1}$ dB | $L_{A5}$ [dB] | $L_{A10}$ [dB] | $L_{A50}$ [dB] | $L_{A90}$ [dB] | $L_{A95}$ [dB] | $L_{A99}$ [dB] | $L_{AFmax}$ [dB] | $L_{AFmin}$ [dB] | $L_{RAeqT}$ [dB] |   |
|---|-----------------|---|-------------|---------------|----------------|----------------|----------------|----------------|----------------|------------------|------------------|------------------|---|
| <b>први дневни</b><br>28.06.2017.<br>од 09:55 до 10:10  | 67,6            | - | 74,8        | 71,7          | 70,3           | 66,3           | 62,0           | 61,1           | 59,7           | 81,5             | 57,7             | 68               | 232 путничка аутомобила, 19 лаких теретних возила, 4 тешка теретна возила, 1 аутобус, 8 моторцикала |
| <b>други дневни</b><br>27.06.2017.<br>од 14:00 до 14:15 | 67,3            | - | 74,8        | 70,9          | 69,5           | 65,4           | 61,3           | 60,3           | 58,7           | 88,9             | 57,2             | 67               | 278 путничких аутомобила, 6 лаких теретних возила, 4 аутобуса, 5 мотоцикала                         |
| <b>вечерњи</b><br>27.06.2017.<br>од 19:12 до 19:27      | 70,5            | - | 80,3        | 72,5          | 70,8           | 66,4           | 62,9           | 62,1           | 60,2           | 95,3             | 58,8             | 71               | 284 путничка аутомобила, 8 лаких теретних возила, 4 аутобуса, 5 мотоцикала                          |
| <b>први ноћни</b><br>26.06.2017.<br>од 23:26 до 23:41   | 67,9            | - | 77,6        | 70,6          | 68,5           | 62,0           | 56,0           | 54,9           | 52,6           | 90,7             | 49,1             | 68               | 113 путничких аутомобила, 1 лако теретно возило, 2 аутобуса, 4 моторцикла                           |
| <b>други ноћни</b><br>27.06.2017.<br>од 03:06 до 03:21  | 59,8            | - | 69,7        | 66,0          | 64,1           | 54,8           | 48,3           | 46,7           | 43,4           | 76,7             | 41,3             | 60               | 31 путнички аутомобила, 3 лака теретна возила, 1 тешко теретно возило                               |

*Резултати мерења на мерном месту X*

- $L_{AeqT}$  – еквивалентни A ponderисани ниво буке измерен у току временског интервала
- $L_{RAeqT}$  – мериодавни ниво буке
- $L_{A1}$  – једнопроцентни ниво буке у току интервала мерења
- $L_{A5}$  – петпроцентни ниво буке у току интервала мерења
- $L_{A10}$  – десетпроцентни ниво буке у току интервала мерења
- $L_{A50}$  – педесетпроцентни ниво буке у току интервала мерења
- $L_{A90}$  – деведесетпроцентни ниво буке у току интервала мерења
- $L_{A95}$  – деведесетпетпроцентни ниво буке у току интервала мерења
- $L_{A99}$  – деведесетдеветпроцентни ниво буке у току интервала мерења
- $L_{AFmax}$  – максимални ниво буке у току интервала мерења
- $L_{AFmin}$  – минимални ниво буке у току интервала мерења
- K [dB(A)] – корекција због присуства тона, импулса или других звучних информација

Временска зависност нивоа буке ( $L_{AeqT}$ )

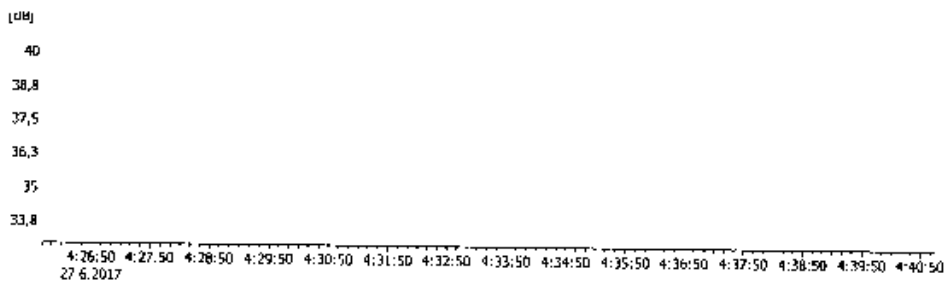
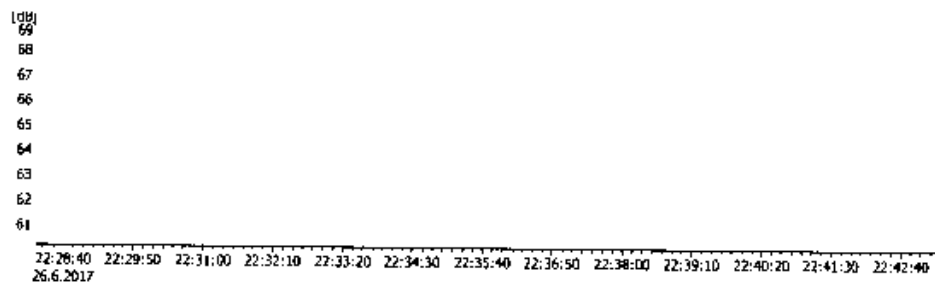
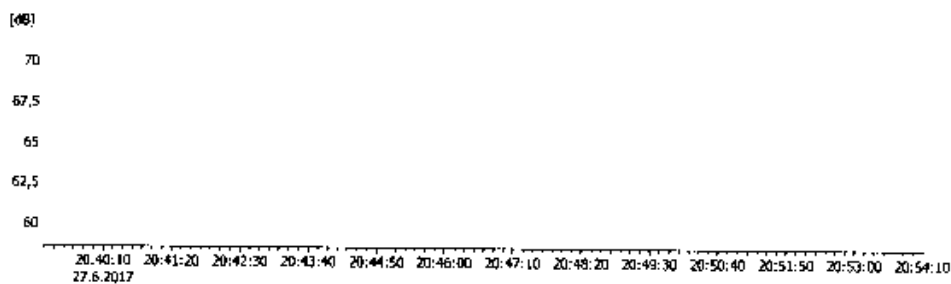
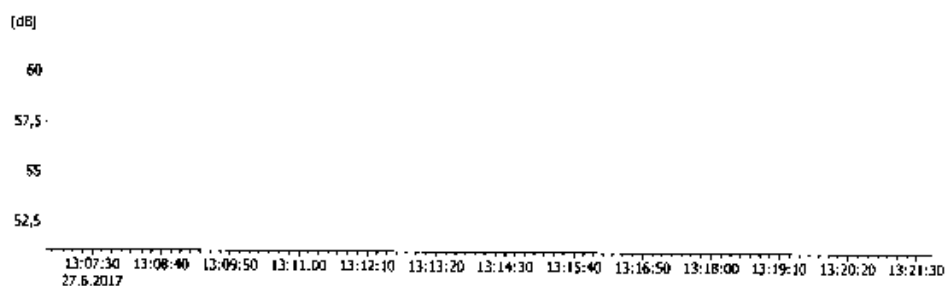
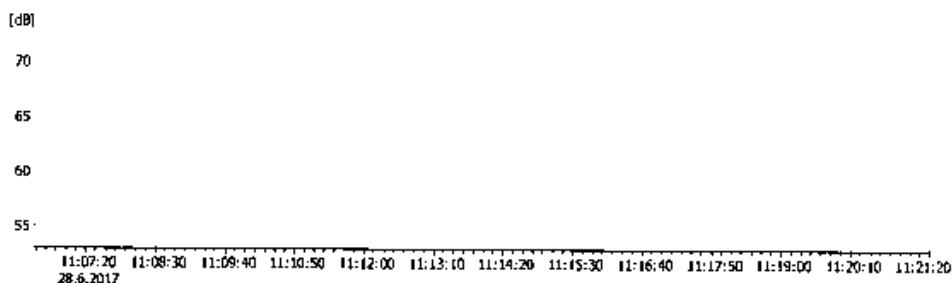


| термин мерења (интервал)                                 | $L_{AeqT}$ [dB] | K | $L_{A1}$ dB | $L_{A5}$ [dB] | $L_{A10}$ [dB] | $L_{A50}$ [dB] | $L_{A90}$ [dB] | $L_{A95}$ [dB] | $L_{A99}$ [dB] | $L_{AFCmax}$ [dB] | $L_{AFCmin}$ [dB] | $L_{AeqT}$ [dB] |  |
|--|-----------------|---|-------------|---------------|----------------|----------------|----------------|----------------|----------------|-------------------|-------------------|-----------------|--|
| <b>пран дневни</b><br>28.06.2017.<br>од 11.06. до 11.21  | 61,8            | - | 68,9        | 65,3          | 63,6           | 58,6           | 54,2           | 53,2           | 51,4           | 90,9              | 48,0              | 62              | 117 путничких аутомобила, 8 лаких теретних возила, 2 тешка теретна возила, 1 аутобус, 2 моторцикла |
| <b>други дневни</b><br>27.06.2017.<br>од 13.06. до 13.21 | 57,0            | - | 63,9        | 61,2          | 59,9           | 55,4           | 51,6           | 50,8           | 49,5           | 71,5              | 47,3              | 57              | 83 путничка аутомобила, 3 лака теретна возила  |
| <b>вечерњи</b><br>27.06.2017.<br>од 20.39 до 20.54       | 64,2            | - | 71,8        | 68,0          | 66,4           | 62,6           | 59,8           | 59,1           | 57,9           | 84,2              | 55,9              | 64              | 82 путничка аутомобила, 3 лака теретна возила, 5 моторцикала                                       |
| <b>пран ноћни</b><br>26.06.2017.<br>од 22.28 до 22.43    | 64,0            | - | 69,9        | 67,5          | 66,3           | 63,2           | 60,7           | 60,0           | 59,0           | 77,0              | 57,1              | 64              | 40 путничких аутомобила, 2 аутобуса, 1 моторцикл   |
| <b>други ноћни</b><br>27.06.2017.<br>од 04.26 до 04.41   | 35,6            | - | 41,1        | 38,2          | 37,3           | 34,8           | 32,9           | 32,7           | 32,3           | 50,9              | 31,7              | 36              | без саобраћаја на излазу из пешачке зоне   |

Резултати мерења на мерном месту 7

- $L_{AeqT}$  – еквивалентни А подерисани ниво буке измерен у току временског интервала
- $L_{AFCmax}$  – меродавни ниво буке
- $L_{A1}$  – једнопроцентни ниво буке у току интервала мерења
- $L_{A5}$  – петопроцентни ниво буке у току интервала мерења
- $L_{A10}$  – десетопроцентни ниво буке у току интервала мерења
- $L_{A50}$  – педесетопроцентни ниво буке у току интервала мерења
- $L_{A90}$  – деведесетопроцентни ниво буке у току интервала мерења
- $L_{A95}$  – деведесетпетопроцентни ниво буке у току интервала мерења
- $L_{A99}$  – деведесетдеветопроцентни ниво буке у току интервала мерења
- $L_{AFCmax}$  – максимални ниво буке у току интервала мерења
- $L_{AFCmin}$  – минимални ниво буке у току интервала мерења
- K [dB(A)] – корекција због присуства тона, импулса или других звучних информација

Временска зависност нивоа буке ( $L_{AeqT}$ )

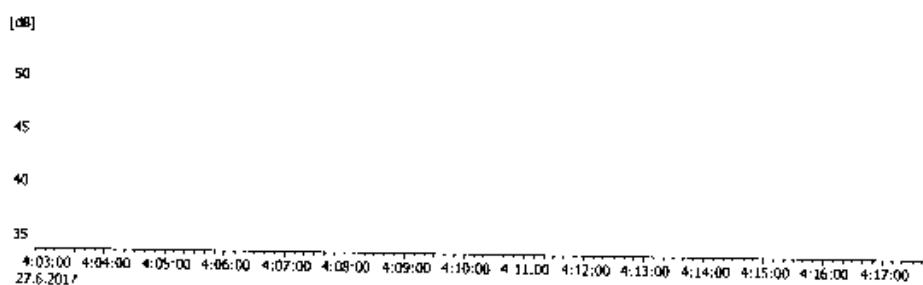
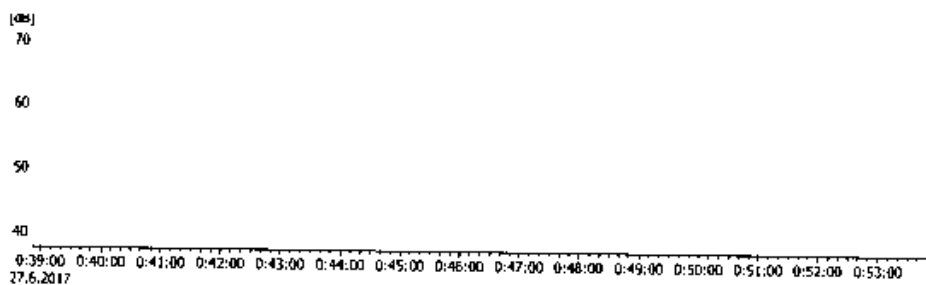
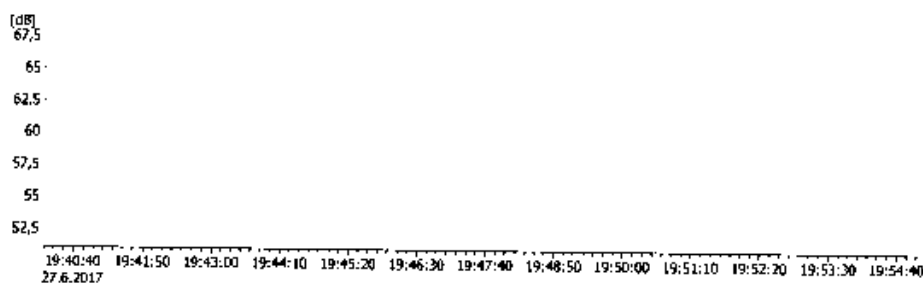
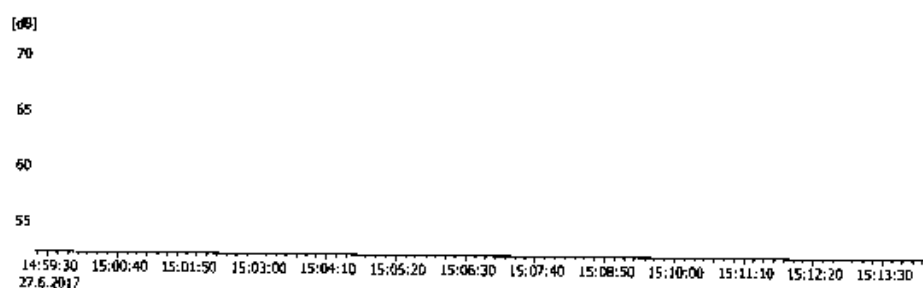
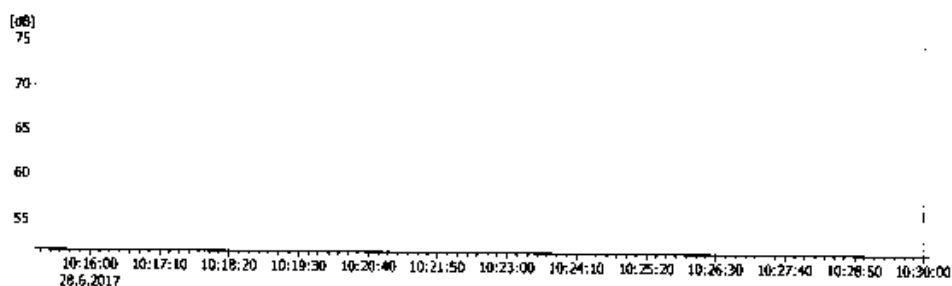


| термин мерења (интервал)                                | $L_{AeqT}$ [dB] | K | $L_{A1}$ dB | $L_{A5}$ [dB] | $L_{A10}$ [dB] | $L_{A50}$ [dB] | $L_{A90}$ [dB] | $L_{A95}$ [dB] | $L_{A99}$ [dB] | $L_{A1max}$ [dB] | $L_{A1min}$ [dB] | $L_{AveqT}$ [dB] |   |
|---|-----------------|---|-------------|---------------|----------------|----------------|----------------|----------------|----------------|------------------|------------------|------------------|---|
| <b>први дневни</b><br>28.06.2017.<br>од 10.15 до 10.30  | 60,7            | - | 66,6        | 63,5          | 61,8           | 57,3           | 52,8           | 51,8           | 50,4           | 84,1             | 48,9             | 61               | 103 путничка аутомобила, 3 лака теретна возила, 1 тешко теретно возило, 2 мотоцикла |
| <b>други дневни</b><br>27.06.2017.<br>од 14.59 до 15.14 | 59,7            | - | 66,8        | 62,2          | 61,0           | 58,0           | 54,0           | 52,6           | 51,2           | 84,1             | 48,7             | 60               | 93 путничка аутомобила, 3 лака теретна возила, 2 аутобуса, 2 мотоцикла              |
| <b>вечерњи</b><br>27.06.2017.<br>од 19.40 до 19.55      | 58,1            | - | 68,2        | 62,5          | 60,4           | 55,0           | 52,2           | 51,4           | 50,3           | 74,3             | 48,4             | 58               | 83 путничка аутомобил, 1 аутобус, 2 моторцикла                                      |
| <b>први ноћни</b><br>27.06.2017.<br>од 00.38 до 00.53   | 54,0            | - | 65,1        | 56,0          | 52,4           | 45,1           | 39,1           | 38,1           | 36,9           | 78,2             | 35,5             | 54               | 14 путничка аутомобила  |
| <b>други ноћни</b><br>27.06.2017.<br>од 04.02 до 04.17  | 44,9            | - | 55,7        | 50,0          | 48,5           | 38,9           | 34,4           | 33,7           | 32,8           | 64,2             | 31,6             | 45               | 8 путничких аутомобила  |

*Резултати мерења на мерном месту б*

- $L_{AeqT}$  – еквивалентни А пондерисани ниво буке намерен у току временског интервала
- $L_{A1}$  – средњи ниво буке
- $L_{A1}$  – једнопроцентни ниво буке у току интервала мерења
- $L_{A5}$  – петопроцентни ниво буке у току интервала мерења
- $L_{A10}$  – десетопроцентни ниво буке у току интервала мерења
- $L_{A50}$  – педесетопроцентни ниво буке у току интервала мерења
- $L_{A90}$  – деведесетопроцентни ниво буке у току интервала мерења
- $L_{A95}$  – деведесетпетопроцентни ниво буке у току интервала мерења
- $L_{A99}$  – деведесетдеветопроцентни ниво буке у току интервала мерења
- $L_{A1max}$  – максимални ниво буке у току интервала мерења
- $L_{A1min}$  – минимални ниво буке у току интервала мерења
- K [dB(A)] – корекција због присуства тона, импулса или других звучних информација

Временска зависност нивоа буке ( $L_{Aeq(T)}$ )



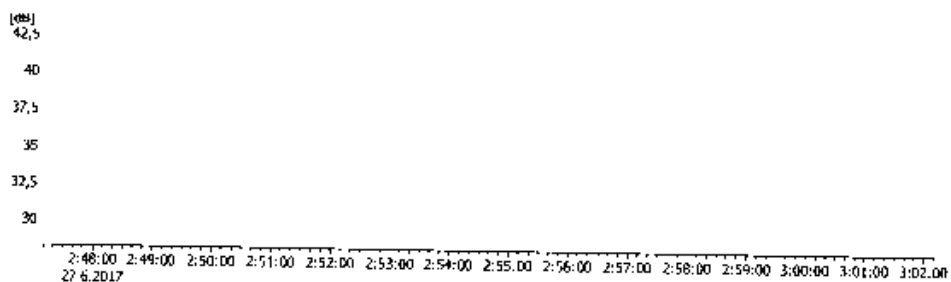
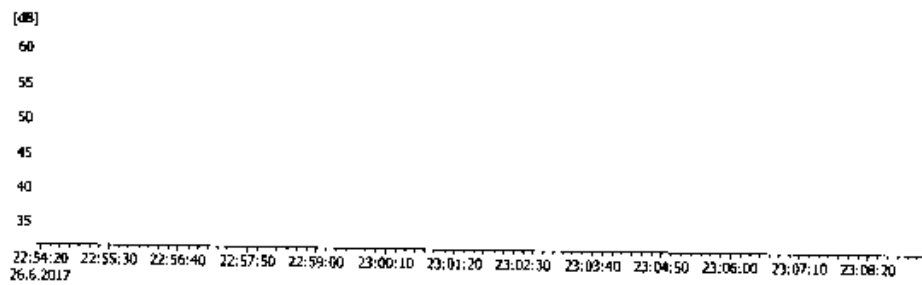
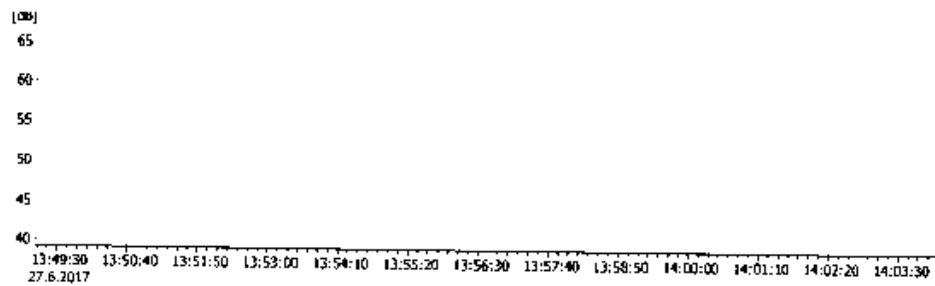
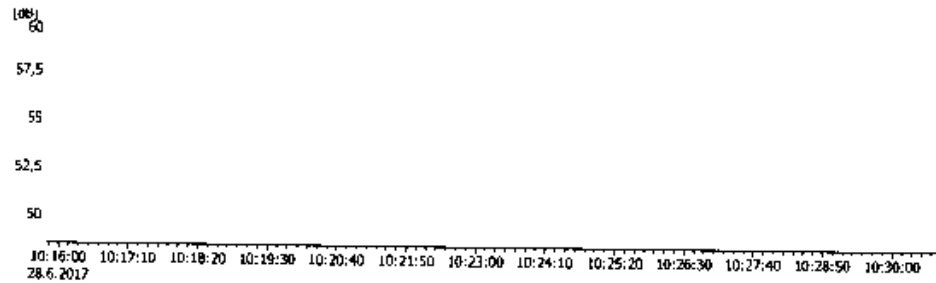


| термин мерења (интервал)                               | $L_{AeqT}$ [dB] | K | $L_{A1}$ dB | $L_{A10}$ [dB] | $L_{A50}$ [dB] | $L_{A90}$ [dB] | $L_{A95}$ [dB] | $L_{A99}$ [dB] | $L_{A1max}$ [dB] | $L_{AFmax}$ [dB] | $L_{kAeqT}$ [dB] |   |
|--|-----------------|---|-------------|----------------|----------------|----------------|----------------|----------------|------------------|------------------|------------------|---|
| <b>први дневни</b><br>28.06.2017.<br>од 10.15 до 10.30 | 51,5            | - | 57,0        | 53,5           | 50,3           | 48,9           | 48,6           | 48,1           | 73,1             | 47,3             | 52               | 22 путничка аутомобила, 2 лака теретна возила, 1 тешко теретно возило                         |
| <b>други дневни</b><br>27.06.2017<br>од 13.49 до 14.04 | 53,3            | - | 64,2        | 55,5           | 50,3           | 45,2           | 42,7           | 39,0           | 70,6             | 35,8             | 53               | 29 путничких аутомобила, 2 лака теретна возила, 1 тешко теретно возило, 1 аутобус, 1 мотоцикл |
| <b>вечерњи</b><br>27.06.2017<br>од 18.54 до 19.09      | 50,7            | - | 60,2        | 55,0           | 45,1           | 39,8           | 38,9           | 37,6           | 69,1             | 36,0             | 51               | 30 путничких аутомобила, 1 тешко теретно возило, 1 аутобус, 2 моторцикла                      |
| <b>први ноћни</b><br>26.06.2017<br>од 22.54 до 23.09   | 44,3            | - | 50,4        | 41,2           | 34,2           | 31,8           | 31,5           | 30,9           | 71,4             | 30,2             | 44               | 1 путнички аутомобил, 1 лако теретно возило   |
| <b>други ноћни</b><br>27.06.2017<br>од 02.47 до 03.02  | 34,0            | - | 42,2        | 35,2           | 32,1           | 29,2           | 28,7           | 28,2           | 59,7             | 27,0             | 34               | без саобраћаја поред вртића Пчелица   |

Резултати мерења на мерном месту 5

- $L_{kAeqT}$  – еквивалентни А ponderисани ниво буке измерен у току временског интервала
- $L_{kAeqT}$  – меродавни ниво буке
- $L_{A1}$  – једнопроцентни ниво буке у току интервала мерења
- $L_{A5}$  – петопроцентни ниво буке у току интервала мерења
- $L_{A10}$  – десетпроцентни ниво буке у току интервала мерења
- $L_{A50}$  – педесетпроцентни ниво буке у току интервала мерења
- $L_{A90}$  – деведесетпроцентни ниво буке у току интервала мерења
- $L_{A95}$  – деведесетпетпроцентни ниво буке у току интервала мерења
- $L_{A99}$  – деведесетдеветпроцентни ниво буке у току интервала мерења
- $L_{A1max}$  – максимални ниво буке у току интервала мерења
- $L_{AFmax}$  – минимални ниво буке у току интервала мерења
- K [dB(A)] – корекција због присуства тона, импулса или других звучних информација

Временска зависност нивоа буке ( $L_{AeqT}$ )

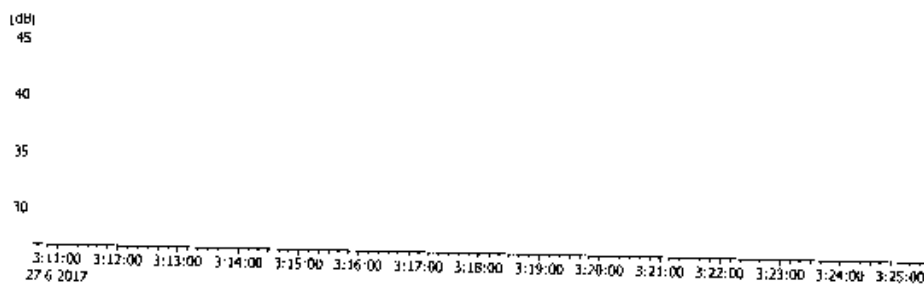
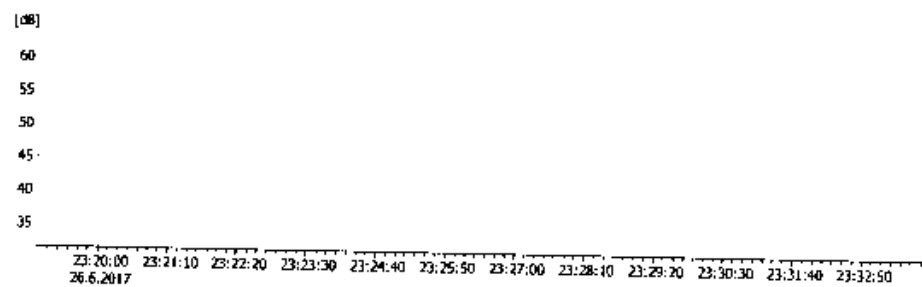
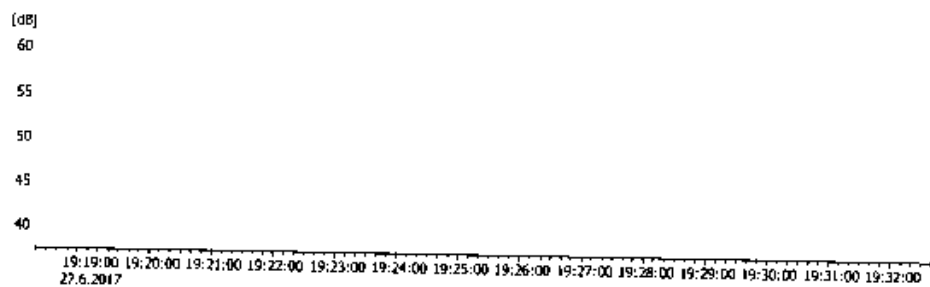
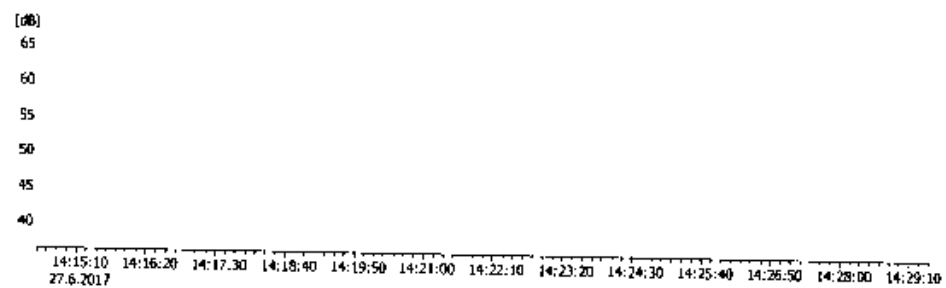
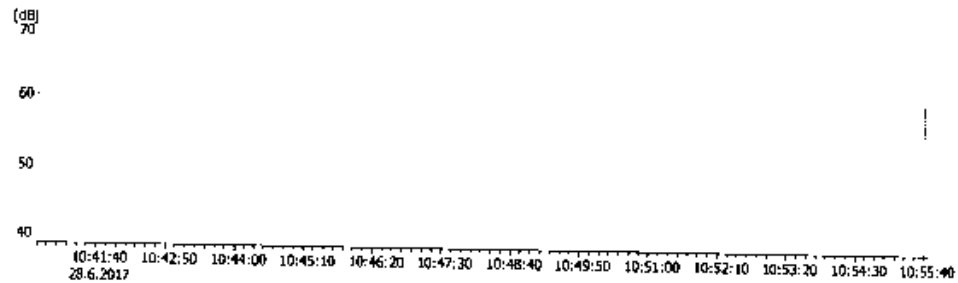


| термин мерења (интервал)                                | $L_{AeqT}$ [dB] | K | $L_{A1}$ dB | $L_{A5}$ [dB] | $L_{A10}$ [dB] | $L_{A30}$ [dB] | $L_{A90}$ [dB] | $L_{A95}$ [dB] | $L_{A99}$ [dB] | $L_{AFmax}$ [dB] | $L_{AFT}$ [dB] | $L_{AeqT}$ [dB] |
|---|-----------------|---|-------------|---------------|----------------|----------------|----------------|----------------|----------------|------------------|----------------|-----------------|
| <b>прва дневна</b><br>28.06.2017.<br>од 11.02 до 11.17  | 61,6            | - | 71,9        | 67,7          | 65,5           | 56,0           | 47,4           | 45,7           | 42,6           | 78,8             | 39,0           | 62              |
| <b>други дневни</b><br>27.06.2017.<br>од 14.36 до 14.51 | 62,2            | - | 71,4        | 67,9          | 66,2           | 55,9           | 46,0           | 43,9           | 41,3           | 78,4             | 38,8           | 62              |
| <b>вечерња</b><br>27.06.2017.<br>од 19.39 до 19.54      | 61,1            | - | 70,6        | 66,9          | 65,3           | 55,8           | 46,6           | 45,2           | 43,2           | 76,2             | 40,5           | 61              |
| <b>први ноћни</b><br>26.06.2017.<br>од 23.18 до 23.33   | 49,7            | - | 63,3        | 52,5          | 46,9           | 35,9           | 32,0           | 31,3           | 30,4           | 73,6             | 29,1           | 50              |
| <b>други ноћни</b><br>27.06.2017.<br>од 03.10 до 03.25  | 39,8            | - | 53,2        | 44,9          | 40,3           | 31,8           | 27,4           | 26,7           | 25,8           | 59,1             | 24,9           | 40              |

Резултати мерења на мерном месту 4

- $L_{AeqT}$  – еквивалентни А ponderисани ниво буке измерен у току временског интервала  
 $L_{RAeqT}$  – меродавни ниво буке  
 $L_{A1}$  – једнопроцентни ниво буке у току интервала мерења  
 $L_{A5}$  – петпроцентни ниво буке у току интервала мерења  
 $L_{A10}$  – десетпроцентни ниво буке у току интервала мерења  
 $L_{A50}$  – педесетпроцентни ниво буке у току интервала мерења  
 $L_{A90}$  – деведесетпроцентни ниво буке у току интервала мерења  
 $L_{A95}$  – деведесетпетпроцентни ниво буке у току интервала мерења  
 $L_{A99}$  – деведесетдеветпроцентни ниво буке у току интервала мерења  
 $L_{AFmax}$  – максимални ниво буке у току интервала мерења  
 $L_{AFT}$  – минимални ниво буке у току интервала мерења  
 $K [dB(A)]$  – корекција због присуства тона, импулса или других звучних информација

Временска зависност нивоа буке ( $L_{AeqT}$ )



| термин мерења (интервал)                                | $L_{AeqT}$ [dB] | K | $L_{A1}$ dB | $L_{A5}$ [dB] | $L_{A10}$ [dB] | $L_{A50}$ [dB] | $L_{A90}$ [dB] | $L_{A95}$ [dB] | $L_{A99}$ [dB] | $L_{A1max}$ [dB] | $L_{AFmin}$ [dB] | $L_{AFmaxT}$ [dB] |   |
|---|-----------------|---|-------------|---------------|----------------|----------------|----------------|----------------|----------------|------------------|------------------|-------------------|---|
| <b>први дневни</b><br>28.06.2017.<br>03.11.02 до 11.17  | 61,6            | - | 71,9        | 67,7          | 65,5           | 56,0           | 47,4           | 45,7           | 42,6           | 78,8             | 39,0             | 62                | 107 путничких аутомобила, 7 лаких теретних возила, 1 тешко теретно возило, 4 аутобуса, 3 моторцикла |
| <b>други дневни</b><br>27.06.2017.<br>03.14.36 до 14.51 | 62,2            | - | 71,4        | 67,9          | 66,2           | 55,9           | 46,0           | 43,9           | 41,3           | 78,4             | 38,8             | 62                | 127 путничка аутомобила, 8 лаких теретних возила, 1 аутобус, 1 мотоцикл                             |
| <b>вечерњи</b><br>27.06.2017.<br>03.19.32 до 19.47      | 61,1            | - | 70,6        | 66,9          | 65,3           | 55,8           | 46,6           | 45,2           | 43,2           | 76,2             | 40,5             | 61                | 111 путничких аутомобила, 8 лаких теретних возила, 1 тешко теретно возило, 3 аутобуса, 4 моторцикла |
| <b>први ноћни</b><br>26.06.2017.<br>02.23.40 до 23.55   | 56,6            | - | 68,5        | 64,2          | 60,3           | 43,9           | 37,3           | 36,7           | 35,8           | 74,9             | 34,8             | 57                | 39 путничких аутомобила, 1 лако теретно возило  |
| <b>други ноћни</b><br>26.06.2017.<br>02.03.31 до 03.46  | 45,2            | - | 59,2        | 46,8          | 43,3           | 38,0           | 35,4           | 34,7           | 33,4           | 68,1             | 31,7             | 45                | 5 аутомобила  |

Резултати мерења на мерном месту 3

$L_{AeqT}$  – еквивалентни А пондерисани ниво буке измерен у току временског интервала

$L_{AeqT}$  – меридавни ниво буке

$L_{A1}$  – једнопроцентни ниво буке у току интервала мерења

$L_{A5}$  – петпроцентни ниво буке у току интервала мерења

$L_{A10}$  – десетпроцентни ниво буке у току интервала мерења

$L_{A50}$  – педесетпроцентни ниво буке у току интервала мерења

$L_{A90}$  – деведесетпроцентни ниво буке у току интервала мерења

$L_{A95}$  – деведесетпетпроцентни ниво буке у току интервала мерења

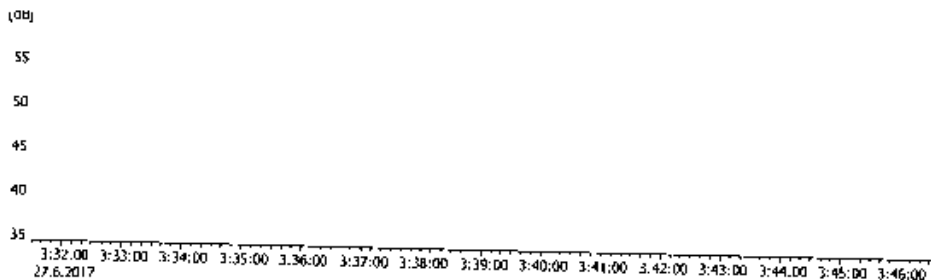
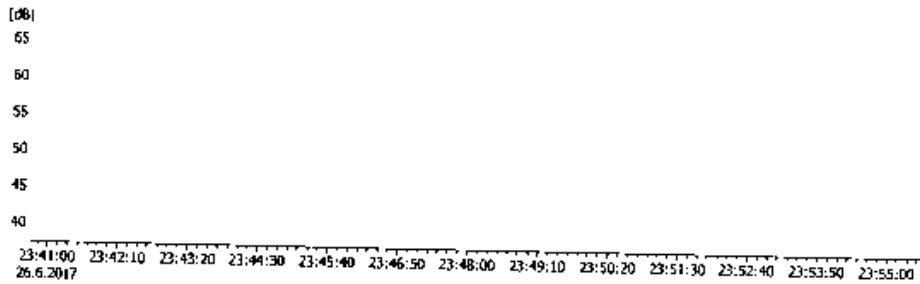
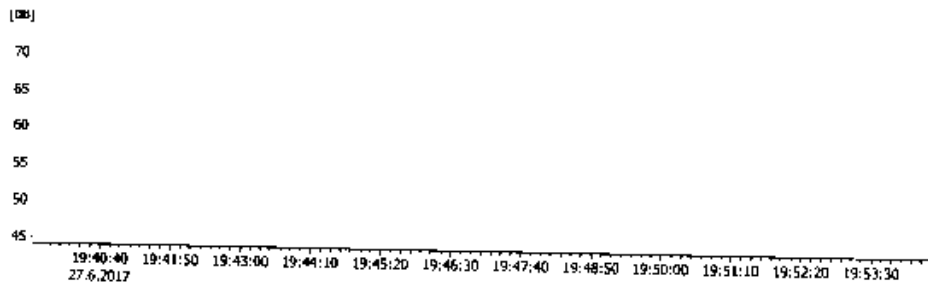
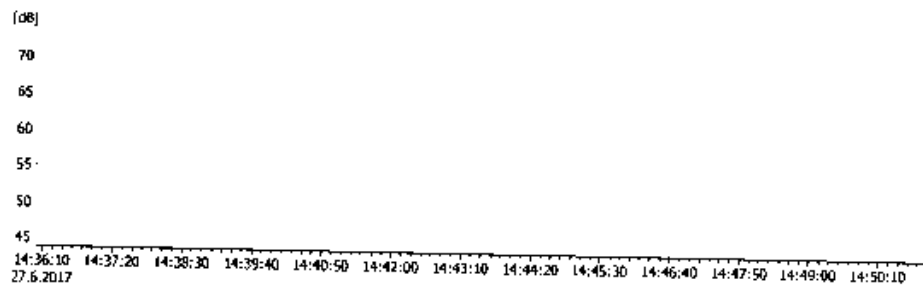
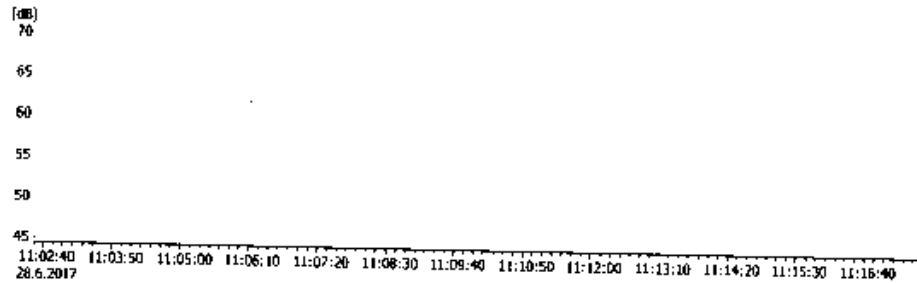
$L_{A99}$  – деведесетдеветпроцентни ниво буке у току интервала мерења

$L_{A1max}$  – максимални ниво буке у току интервала мерења

$L_{AFmin}$  – минимални ниво буке у току интервала мерења

K [dB(A)] – корекција због присуства тона, импулса или других звучних информација

Временска зависност нивоа буке ( $L_{AeqT}$ )

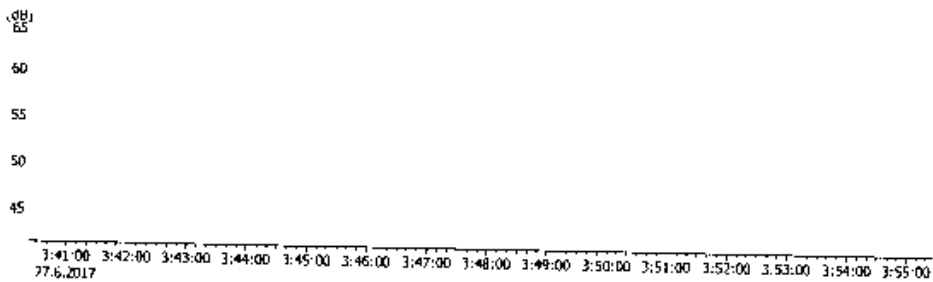
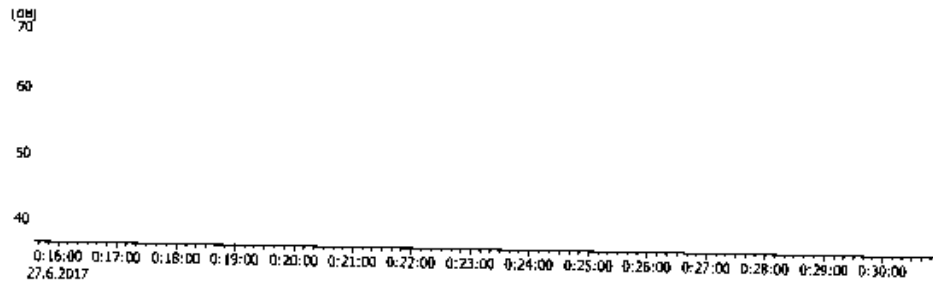
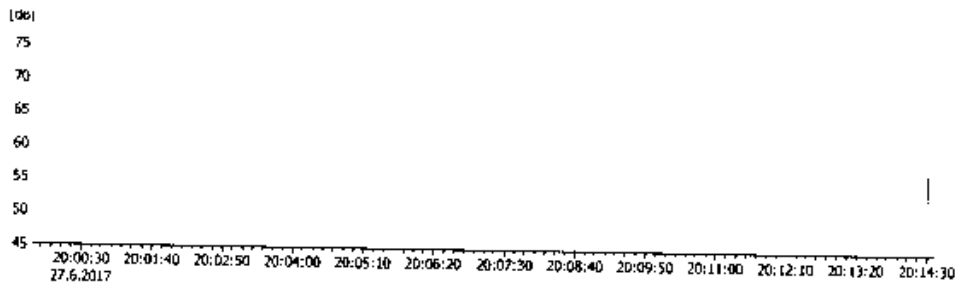
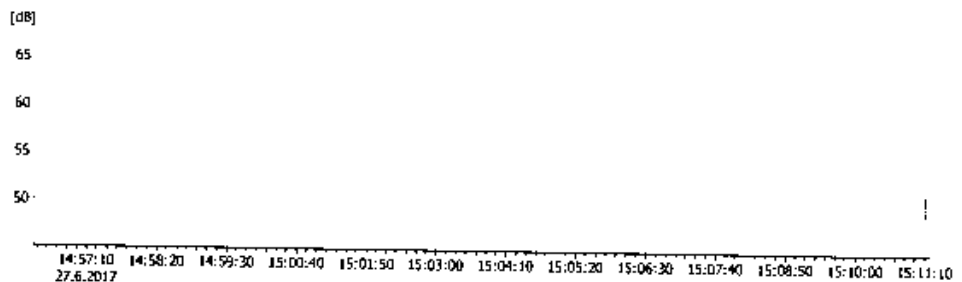
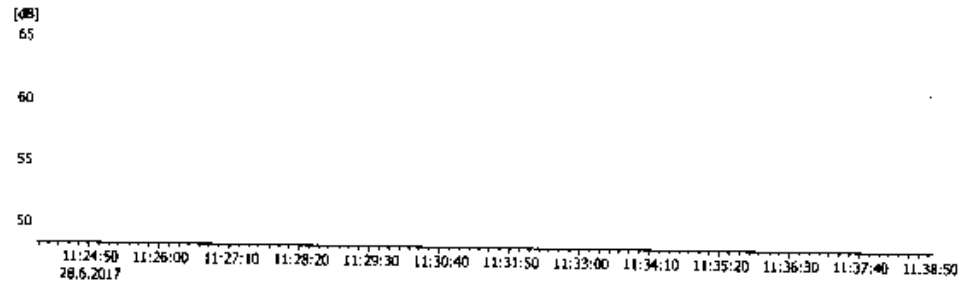


| термин мерења (интервал)                                | $L_{AeqT}$ [dB] | K | $L_{A1}$ [dB] | $L_{A5}$ [dB] | $L_{A10}$ [dB] | $L_{A30}$ [dB] | $L_{A90}$ [dB] | $L_{A95}$ [dB] | $L_{A99}$ [dB] | $L_{AFmax}$ [dB] | $L_{AFmin}$ [dB] | $L_{AeqT}$ [dB] |   |
|---|-----------------|---|---------------|---------------|----------------|----------------|----------------|----------------|----------------|------------------|------------------|-----------------|---|
| <b>први дневни</b><br>28.06.2017.<br>од 11.23 до 11.38  | 61,1            | - | 69,3          | 66,8          | 65,2           | 57,5           | 50,2           | 48,8           | 46,8           | 73,2             | 43,9             | 61              | 118 путничких аутомобила, 6 лаких теретних возила, 9 мотоцикала |
| <b>други дневни</b><br>27.06.2017.<br>од 14.56 до 15.11 | 61,0            | - | 69,8          | 67,0          | 65,4           | 56,6           | 47,1           | 45,7           | 44,3           | 73,2             | 43,1             | 61              | 115 путничких аутомобила, 4 лака теретна возила                 |
| <b>вечерњи</b><br>27.06.2017.<br>од 19.59 до 20.14      | 63,2            | - | 72,9          | 68,2          | 66,2           | 58,0           | 47,6           | 45,9           | 43,2           | 85,5             | 41,5             | 63              | 104 путничка аутомобила, 3 лака теретна возила, 11 моторцикала  |
| <b>први ноћни</b><br>27.06.2017.<br>од 00.15 до 00.30   | 58,3            | - | 70,4          | 65,3          | 60,9           | 45,6           | 37,2           | 36,1           | 34,9           | 79,6             | 33,5             | 58              | 23 путничка аутомобила, 1 моторцикл                             |
| <b>други ноћни</b><br>27.06.2017.<br>од 03.51 до 04.06  | 51,1            | - | 64,5          | 54,9          | 51,9           | 37,3           | 32,3           | 31,7           | 30,6           | 72,8             | 29,3             | 51              | 7 путничких аутомобила, 1 моторцикл                             |

*Резултати мерења на мерном месту 2*

- $L_{AeqT}$  – еквивалентни А ponderисани ниво буке измерен у току временског интервала
- $L_{kAeqT}$  – меродавни ниво буке
- $L_{A1}$  – једнопроцентни ниво буке у току интервала мерења
- $L_{A5}$  – петпроцентни ниво буке у току интервала мерења
- $L_{A10}$  – десетпроцентни ниво буке у току интервала мерења
- $L_{A30}$  – педесетпроцентни ниво буке у току интервала мерења
- $L_{A90}$  – деведесетпроцентни ниво буке у току интервала мерења
- $L_{A95}$  – деведесетпетпроцентни ниво буке у току интервала мерења
- $L_{A99}$  – деведесетдеветпроцентни ниво буке у току интервала мерења
- $L_{AFmax}$  – максимални ниво буке у току интервала мерења
- $L_{AFmin}$  – минимални ниво буке у току интервала мерења
- K [dB(A)] – корекција због присуства тона, импулса или других звучних информација

Временска зависност нивоа буке ( $L_{AeqT}$ )



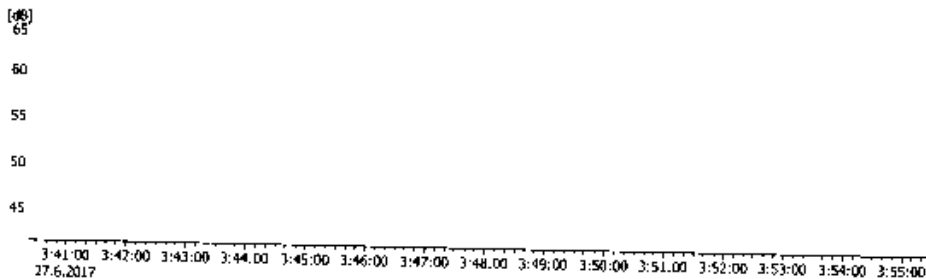
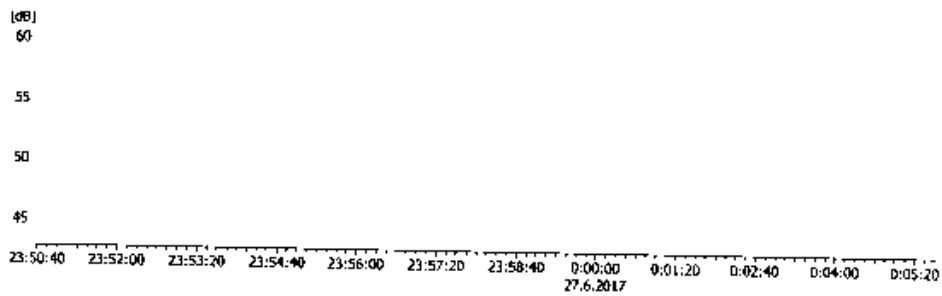
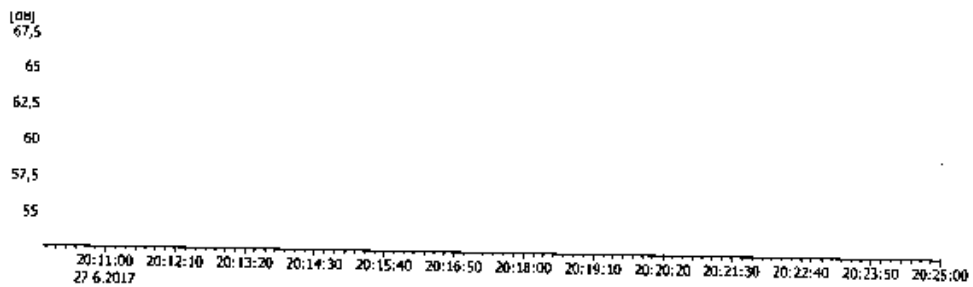
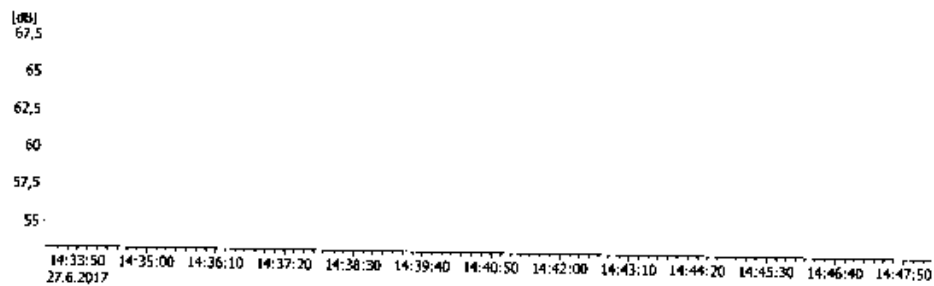
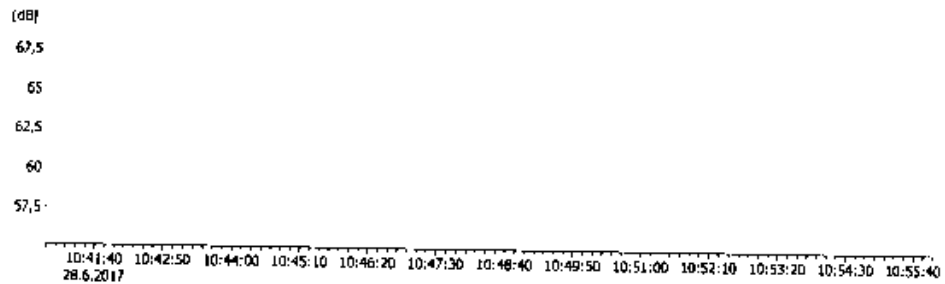


| термин мерења (интервала)                               | $L_{AeqT}$ [dB] | K | $L_{A1}$ dB | $L_{A5}$ [dB] | $L_{A10}$ [dB] | $L_{A50}$ [dB] | $L_{A90}$ [dB] | $L_{A95}$ [dB] | $L_{A99}$ [dB] | $L_{Amax}$ [dB] | $L_{Amin}$ [dB] | $L_{AeqT}$ [dB] |  |
|---|-----------------|---|-------------|---------------|----------------|----------------|----------------|----------------|----------------|-----------------|-----------------|-----------------|--|
| <b>први дневни</b><br>28.06.2017.<br>од 10.40 до 10.55  | 60,4            | - | 68,2        | 64,1          | 62,5           | 58,4           | 55,6           | 55,2           | 54,7           | 81,7            | 53,8            | 60              | 173 путничких аутомобила, 8 лаких теретних возила, 3 тешка теретна возила, 2 аутобуса, 8 мотоцикла |
| <b>други дневни</b><br>27.06.2017.<br>од 14.33 до 14.48 | 58,9            | - | 67,9        | 62,9          | 61,0           | 57,0           | 54,4           | 53,8           | 52,7           | 74,5            | 51,5            | 59              | 144 путничка аутомобила, 7 лака теретна возила, 2 тешка теретна возила, 2 аутобуса, 4 мотоцикла    |
| <b>вечерњи</b><br>27.06.2017.<br>од 20.09 до 20.24      | 59,2            | - | 67,5        | 63,0          | 61,1           | 57,0           | 53,2           | 52,4           | 51,6           | 81,8            | 50,3            | 59              | 136 путничка аутомобила, 5 лаких теретних, 13 мотоцикла  |
| <b>први ноћни</b><br>26.06.2017.<br>од 23.30 до 24.05   | 54,4            | - | 64,7        | 61,0          | 58,7           | 48,2           | 43,6           | 43,1           | 42,4           | 68,1            | 41,1            | 54              | 41 путнички аутомобил  |
| <b>други ноћни</b><br>27.06.2017.<br>од 03.40 до 03.55  | 48,7            | - | 60,6        | 50,0          | 46,6           | 43,5           | 42,2           | 41,9           | 41,3           | 70,8            | 40,3            | 49              | 4 путничка аутомобила  |

*Резултати мерења на мерном месту 1*

- $L_{AeqT}$  – еквивалентни А ponderисани ниво буче измерен у току временског интервала  
 $L_{BAeqT}$  – меродавни ниво буче  
 $L_{A1}$  – једнопроцентни ниво буче у току интервала мерења  
 $L_{A5}$  – петпроцентни ниво буче у току интервала мерења  
 $L_{A10}$  – десетпроцентни ниво буче у току интервала мерења  
 $L_{A50}$  – педесетпроцентни ниво буче у току интервала мерења  
 $L_{A90}$  – деведесетпроцентни ниво буче у току интервала мерења  
 $L_{A95}$  – деведесетпетпроцентни ниво буче у току интервала мерења  
 $L_{A99}$  – деведесетдеветпроцентни ниво буче у току интервала мерења  
 $L_{Amax}$  – максимални ниво буче у току интервала мерења  
 $L_{Amin}$  – минимални ниво буче у току интервала мерења  
 K [dB(A)] – корекција због присуства тона, импулса или других звучних информација

нска зависност нивоа буке ( $L_{AeqT}$ )



---



**Извори буке:** Бука на мерним местима претежно потиче од саобраћаја, привредних активности и активности уобичајених за градске средине.

**Карактеристике буке:** Променљива бука (са већим колебањима нивоа), широкопојасна.

**Услови околине:** 26.06.2017: ведро, температура ваздуха између 23°C и 18°C, релативна влажност ваздуха максимално 86%, атмосферски притисак између 1012hPa и 1014 hPa, ветар максимално до 2m/s југоисточни

27.06.2017: ведро, температура ваздуха између 28°C и 32°C, релативна влажност ваздуха максимално 52%, атмосферски притисак између 1012hPa и 1009hPa, ветар максимално 1m/s источни

28.06.2017: ведро, температура ваздуха између 28°C и 33°C, релативна влажност ваздуха максимално 58%, атмосферски притисак 1009hPa, ветар максимално до 4m/s југоисточни

**Мерна опрема:**

1. Hand-held Analyzer B&K, type 2250, фабрички број 3003483.
2. Hand-held Analyzer B&K, type 2270, фабрички број 2664116.
3. Sound Level Calibrator B&K, type 4230, 94dB-1000Hz, фабрички број 1206421.

сва мерења су извршена са "FAST" карактеристиком (одзивом) фонометра.

Непосредно пре и после серије мерења вршена је калибрација инструмента (1) наведеним калибратором (2). Калибрација је вршена на фреквенцији  $f=1000$  Hz на 93,8 dB.

Резултати калибрација (одступање од иницијалне калибрације):

- + 0,09 dB, осетљивост 48,91 mV/Pa
- + 0,07 dB, осетљивост 48,81 mV/Pa
- + 0,04 dB, уз осетљивост 48,63 mV/Pa
- + 0,03 dB, уз осетљивост 48,62 mV/Pa
- + 0,05 dB, уз осетљивост 48,70 mV/Pa
- + 0,08 dB, уз осетљивост 49,66 mV/Pa
- + 0,07 dB, уз осетљивост 49,60 mV/Pa
- + 0,04 dB, уз осетљивост 48,63 mV/Pa
- + 0,03 dB, уз осетљивост 48,58 mV/Pa
- + 0,08 dB, уз осетљивост 49,66 mV/Pa
- + 0,03 dB, уз осетљивост 48,58 mV/Pa
- + 0,03 dB, уз осетљивост 48,58 mV/P
- + 0,02 dB, уз осетљивост 49,31 mV/Pa
- + 0,03 dB, уз осетљивост 48,58 mV/Pa
- + 0,06 dB, уз осетљивост 48,75 mV/Pa
- + 0,08 dB, уз осетљивост 49,66 mV/Pa
- + 0,06 dB, уз осетљивост 48,75 mV/Pa